

فعالية برنامج ترويحي رياضي لخفض حدة اضطراب قصور
الانتباه المصحوب بالنشاط الزائد وأثره علي تنمية
بعض مهارات السلوك التكيفي لدي الطلاب
الصم في المرحلة الاعدادية

د/إسلام عبدالرحمن محمد
مدرس بقسم الاعاقة الحركية
كلية التربية الخاصة
جامعة مصر للعلوم والتكنولوجيا

أ.م.د/ عمر السيد حمادة محمود
أستاذ التربية الخاصة المساعد
كلية التربية الخاصة
جامعة مصر للعلوم والتكنولوجيا

المخلص :

تهدف الدراسة الحالية إلي معرفة مدى فعالية برنامج تروحي رياضي لخفض حدة اضطراب قصور الانتباه المصحوب بالنشاط الزائد وأثره علي تنمية بعض مهارات السلوك التكيفي لدي الطلاب الصم في المرحلة الإعدادية، اشتملت عينه الدراسة علي عدد (١٢) من الطلاب الصم من ذوي فقدان السمع من ٧٠ إلى ٩٠ ديسيبل، وتتراوح أعمارهم الزمنية ما بين (١٤-١٧ سنة) من طلاب الصف الدراسي (الأول، والثاني، والثالث)، ولتحقيق أهداف الدراسة استخدم الباحثان مقياس مهارات السلوك التكيفي لدي الطلاب الصم في المرحلة الإعدادية ومقياس تقدير المعلم لاضطراب قصور الانتباه المصحوب بالنشاط الزائد من إعداد الباحثان وقد أظهرت النتائج الآتي:

- ١- توجد فروق ذات دلالة إحصائية بين متوسطي رتب درجات أفراد مجموعة البحث في القياسين القبلي والبعدي على مقياس اضطراب قصور الانتباه المصحوب بالنشاط الزائد، وذلك لصالح التطبيق القبلي .
- ٢- توجد فروق ذات دلالة إحصائية بين متوسطي رتب درجات أفراد مجموعة البحث في القياسين القبلي والبعدي على مقياس مهارات السلوك التكيفي، وذلك لصالح التطبيق البعدي
- ٣- توجد علاقة ارتباطية عكسية ذات دلالة إحصائية بين درجات أفراد مجموعة البحث على مقياس اضطراب قصور الانتباه المصحوب بالنشاط الزائد، ودرجاتهم على مقياس مهارات السلوك التكيفي.

الكلمات الاصطلاحية: برنامج تروحي، اضطراب قصور الانتباه المصحوب بالنشاط الزائد، مهارات السلوك التكيفي، الطلاب الصم .

Abstract: The current study aims to know the effectiveness of a sports recreational program to reduce the severity of attention deficit disorder accompanied by hyperactivity and its impact on the development of some adaptive behavior skills among deaf students in the preparatory stage. The study sample included (12) deaf students with hearing loss from 70 To 90 decibels, and their ages range between (14-17 years) of the first, second, and third graders. To achieve the objectives of the study, the researchers used the Adaptive Behavior Skills Scale for Deaf Students in the Preparatory Stage and the Teacher Appreciation Scale for Attention Deficit Disorder Accompanied by Hyperactivity Prepared by the researchers, the results showed the following:

1. There are statistically significant differences between the mean scores of the research group members in the pre and post measurements on the attention deficit disorder accompanied by hyperactivity scale, in favor of the tribal application.
2. There are statistically significant differences between the mean scores of the research group members in the pre and post measurements on the adaptive behavior skills scale, in favor of the post application
3. There is a statistically significant inverse correlation between the scores of the research group members on the Attention Deficit Disorder Accompanied Hyperactivity Scale, and their scores on the Adaptive Behavior Skills Scale

Key words: Recreational program, Attention deficit disorder with hyperactivity, adaptive behavior skills, deaf students

مقدمة :

قبل بداية عقد السبعينيات من القرن العشرين الماضي، قام العديد من الباحثين بدراسة أعراض النشاط الزائد، وفي الوقت ذاته بدأ «دوجلاس» Douglas ماينتلا روصة بارطضاو ماعل كشد دناز لا طاشنلا ةبحاصملا ضار علاا ةساردي Attention Deficit Disorder بشكل خاص؛ حيث لاحظ أن قصور الانتباه يعد بمثابة العرض الرئيسي لاضطراب النشاط الزائد فضلا عن النشاط الزائد. (تسيركون 2003، Tserkun؛ إكسندر 2010، Exner).

ويشير إيلاباراسينيس All Parasnis وآخرون (٢٠٠٣) أن الصم أظهروا انخفاض ملحوظ في عدم الانتباه وأرجع سبب ذلك إلى زيادة الاندفاعية في السلوك والإفراط في الحركة كذلك الانخفاض في الإدراك الحسي للتمييز بين المحفزات المستهدفة .

وهذا ما أشار عليه حنفي (٢٠٠٧) بانه يصدر عن الطفل الأصم سلوك غير مرغوب مثل النشاط الزائد أو السلوك العدواني الذي قد يسبب الأذى لذاته أو للآخرين او الذي قد يخل بنظام المنزل وتربية مما يضيف أعباء أخرى علي الام . في نفس الوقت يشير ليبو راشيل Leppo,Rachel وآخرون (٢٠١٤) أن الطلاب الصم يعانون من إعاقة في التعلم والعديد من الاضطرابات السلوكية لما يعانون من اضطراب في نقص الانتباه وفرط النشاط الزائد .

أما عن السلوك التكيفي يشير رضوان (٢٠٠٨) فهو مجموعة المهارات الخاصة بالعناية بالذات والعناية بالبيئة وكذا المهارات الاجتماعية والمفاهيم التي يتعلمها الناس لكي يستطيعوا التفاعل مع حياتهم اليومية، حيث أن القصور في السلوك التكيفي يؤثر على الحياة اليومية للفرد، ومن ثم يؤثر على التفاعل والتجاوب مع الحالات والظروف التي تواجهه.

وذكر الزريقات (٢٠٠٩) أن السلوك التكيفي هو مجموعة من المهارات المفاهيمية والاجتماعية والعملية التي يتعلمها الأفراد ليتمكنوا من العيش في الحياة، وبين أن الأطفال المعوقين يواجهون صعوبات في هذه المجالات بسبب عدم امتلاكهم المهارات اللازمة في المواقف المحددة أو لعدم معرفتهم بالمهارات المطلوبة في مواقف محددة.

ويشير بدر (٢٠١٠) أنه يمكن القول أن العاملين في حقل التربية الخاصة يتفقون على أن السلوك التكيفي هو القدرة على التفاعل مع البيئة الاجتماعية والطبيعية، وهو ذلك الدور الاجتماعي المتوقع من الفرد مقارنة مع نظراته من نفس المجموعة العمرية سواء كان ذلك في مرحلة الطفولة أو الشباب أو الكهولة، ويتضمن ذلك المفهوم الأدوار الاجتماعية المتوقعة من الفرد.

وترتبط مهارات السلوك التكيفي بالمراحل النمائية التي يمر بها الفرد والمتتبع لمرحلة الطفولة المبكرة يجد مظاهر السلوك التكيفي من خلال مهارات الاتصال، مهارات التفاعل الاجتماعي، المهارات الحسية الحركية ومهارات مساعدة الذات (مطر، ٢٠٠٢).

ويوضح كلا من عطية، خليل (٢٠١٩) ان التروبيج الرياضي يلعب دورا هاما في تنمية الصحة الجسمية والعقلية والنفسية والخلقية والاجتماعية والخبرات المعرفية وتنمية المواهب والميول حيث تقوم أنشطة التروبيج الرياضي بتحسين وظائف اعضاء الجسم وتفريغ الانفعالات المكبوتة لدي الفرد ومساعدته علي التكيف مع المجتمع وتزيد من نمو العلاقات الاجتماعية وتقومها.

ويؤك كماش (٢٠١٥) ان اختيار النشاط الرياضي التروبيجي يجب ان يتم وفقاً لأسس تربوية واجتماعية وسيكولوجية حيث ان لكل نشاط رياضي تروبيجي اهداف محددة يحاول بلوغها من خلال تنفيذه وذلك حتي تتحقق الفائدة المرجوة من اعادة ولذلك ينبغي تحديد الاهداف والاعراض لان تحديدها بوضوح يساعد علي بناء الجوانب المختلفة للبرنامج ويوجه البرنامج الي الطريق الذي يجب ان يسلكه لتتحقق الغاية منه.

وفي نفس السياق يؤكد رزق (٠,٠٠٥) أن تحديد الاحتياجات قبل ممارسة الأنشطة الرياضية للمعاقين أهمية كبرى كضمانة لنجاح تجربة ممارسة الأفراد المعاقين للأنشطة الرياضية في هذا السياق هذه الاحتياجات فيما يلي : الاحتياجات الداخلية الذاتية والتي تشمل ضرورة أن يتوافق الشخص مع اعاقته وعجزه، والاحتياجات الخارجية وتشمل التكيف البدني والعقلي اللازمان لتأدية الأنشطة الرياضية، وكذلك حجم التدريب الكافي لإنجاز الأنشطة الرياضية .

مشكلة البحث :

يتعرض الأصم إلي العديد من المشكلات نتيجة فقدان حاسة السمع حيث أن هذه الفئة لديهم كثير من المشكلات النفسية والتربوية والاجتماعية والسلوكية وفقدان في كثير من المهارات الاجتماعية وغير ذلك من الآثار التي تعوقه عن الاندماج في المجتمع ، ونتيجة لذلك تصدر سلوكيات غير مرغوب فيه منها النشاط الزائد أو اضطراب نقص الانتباه وهو اضطراب من بين الاضطرابات النفسية الأكثر شيوعا لدي الصم ويؤدي هذا الاضطراب إلي العديد من المشكلات المعرفية والانفعالية كذلك مشكلات في الاستجابات السلوكية للموقف ، مما يؤثر سلبا على الأفراد عبر المجالات التعليمية والاجتماعية والمهنية، فضلا عن خلق أعباء عائلية واجتماعية كبيرة.

ويؤكد علي ذلك (Van Eldik (2004 إلى انتشار المشكلات السلوكية والانفعالية لدى ٤١% من الأطفال الصم، وأن قصور الانتباه المصحوب بالنشاط الزائد يعد من المشكلات الرئيسية لدى الصم؛ إذ أن لهذا الاضطراب آثاراً سلبية علي سلوك هؤلاء الأطفال؛ الأمر الذي يؤدي بدوره إلى الكثير من المشكلات لهم ولأسرهم، وكذلك أشارت بعض البحوث والدراسات إلى وجود قصور في الانتباه لديهم، وفي القدرة على ضبط النفس، كما أنهم أقل قدرة على مقاومة التشتت، وأشارت كذلك إلى أن الاندفاعية تعد سمة سلوكية عامة ترتبط بتوافر المدخلات السمعية لدى الأطفال الصم (Park, 2014).

كما يشير (Barkley (2005 ان اضطراب قصور الانتباه المصحوب بالنشاط الزائد يعتبر واحداً من أكثر الاضطرابات انتشاراً بين الأطفال حيث يظهر الأطفال ذوي اضطراب قصور الانتباه المصحوب بالنشاط الزائد مشكلات متعددة في الانتباه، أو مشكلات النشاط الزائد والانفعالية أو الاثنان معاً أكثر من أقرانهم المكافئين لهم في العمر الزمني، كما يظهر علي هؤلاء الأطفال مشكلات في الانتباه طويل الأمد (الاحتفاظ بانتباههم لمدة طويلة أثناء أداء المهام) أو الانتباه الانتقائي (تمييز العناصر الجوهرية التي ترتبط بالمهمة عن العناصر غير الجوهرية)، كما يظهر هؤلاء الأطفال حركة زائدة وسلوكيات غير ملائمة لا تتناسب مع متطلبات الموقف الموجودين به .

ويؤكد (2021) María أن الصم لديهم معدلات مرتفعة من المشاكل السلوكية عند المقارنة بالعاديين الذين يسمعون من نفس العمر على وجه التحديد عدم الانتباه والاندفاع وفرط النشاط، وهي السمات المركزية لاضطراب فرط الحركة وتشتت الانتباه (ADHD).

ويوضح كلا من حسن، احمد (٢٠١٦) ان الترويح الرياضي له اثر ايجابي علي الاطفال ذوي الاعاقة حيث يعد وسيلة ناجحة للترويح النفسي للأطفال ذوي الاعاقة علاوة علي ذلك اكتساب خبرات تساعده علي التمتع بالحياة فمن المعلوم ان الانشطة الرياضية الترويحية تتدرج من العاب هادئة كألعاب التسلية الي العاب عنيفة كالتسلق كما يختلف الجهد المبذول في الالعاب الترويحية المختلفة كما تتنوع اشكال الالعاب والأنشطة الترويحية كالأنشطة التنافسية الفردية او الجماعية وكل ذلك يؤدي الي زيادة الاستمتاع وتنمية الثقة بالنفس والانتقال من الاعتمادية الي الاستقلال .

اشار كماش (٢٠١٥) ان الترويح الرياضي يحقق لممارسيه اكتساب القوام المقبول واللياقة البدنية ورفع كفاءة الاجهزة الحيوية وزيادة القدرة علي التركيز والانتباه مما يقلل من فرط الحركة بالإضافة الي تحقيق التكيف الاجتماعي.

ويشير عبد السلام (٢٠٠١) و جودمان (٢٠٠٢) أن عملية الترويح وممارسة الأنشطة الرياضية لذوي الاحتياجات الخاصة لضمان نجاحهم ودمجهم في المجتمع هناك شروط عند تطبيقه البرنامج منها ما يلي : وجود حاجة ورغبة عند ذوي الاحتياجات الخاصة إلى تحقيق النجاح و سهولة الوصول الى مكان ممارسة الرياضة . كذلك وجود تصور واضح عن مستوى المهارات الرياضية المعنية من حيث قدرات المعاق وتصور واضح عن مستوى المهارات الاجتماعية .

ومن خلال ما سبق يتضح اهمية تصميم برامج للترويح الرياضي بهدف خفض حدة اضطراب قصور الانتباه المصحوب بالنشاط الزائد والتعرف علي أثره في تنمية بعض مهارات السلوك التكيفي لدي الطلاب الصم في المرحلة الاعدادية.

وفي ضوء ما سبق تتحدد مشكلة الدراسة الحالية في السؤال الآتي :

ما فعالية برنامج تروحي رياضي لخفض حدة اضطراب قصور الانتباه المصحوب بالنشاط الزائد وأثره على تنمية بعض مهارات السلوك التكيفي لدي الطلاب الصم في المرحلة الاعدادية؟

ويتفرع من السؤال الآتي عدة تساؤلات فرعية:

- ١- هل توجد فروق دالة إحصائية ونسبة تحسن بين القياس القبلي والبعدي لصالح القياس البعدي في خفض حدة اضطراب قصور الانتباه المصحوب بالنشاط الزائد للعينة قيد البحث.
- ٢- هل توجد فروق ذات دلالة إحصائية بين متوسطي رتب درجات أفراد مجموعة البحث في القياسين القبلي والبعدي على مقياس مهارات السلوك التكيفي، وذلك لصالح التطبيق البعدي»
- ٣- هل توجد علاقة ارتباطيه بين خفض حدة اضطراب قصور الانتباه المصحوب بالنشاط الزائد وتنمية بعض مهارات السلوك التكيفي للعينة قيد البحث.»

أهداف البحث

يهدف البحث الي :-

- ١- إعداد برنامج تروحي رياضي لخفض حدة اضطراب قصور الانتباه المصحوب بالنشاط الزائد وأثره على تنمية بعض مهارات السلوك التكيفي لدي الطلاب الصم في المرحلة الاعدادية.
- ٢- التعرف على أثر البرنامج التروحي الرياضي في خفض حدة اضطراب قصور الانتباه المصحوب بالنشاط الزائد.

أهمية الدراسة :

أولاً : الأهمية النظرية :

- ١- تستمد الدراسة الحالية أهميتها النظرية فيسهم البحث الحالي في تناولها الطلاب الصم من حيث خصائصهم وطبيعة مشكلاتهم، مما يتيح فهما أفضل ووعياً بنواحي القصور لدى هؤلاء الطلاب الذين لا يزالون بحاجة إلى إجراء المزيد من الدراسات.

٢- قد يفيد برنامج الدراسة الحالية من خلال أنشطته الرياضية في جعل الطلاب الصم في المرحلة الإعدادية ذوي اضطراب قصور الانتباه المصحوب بالنشاط الزائد أكثر توافقاً اجتماعياً ونفسياً مع أقرانهم من العاديين، كما أنه يساعدهم في تنمية بعض مهارات السلوك التكيفي لدى الطلاب الصم ذوي اضطراب قصور الانتباه المصحوب بالنشاط الزائد .

ثانياً: الأهمية التطبيقية:

- ١- بناء مقياس تقدير المعلم للاضطراب قصور الانتباه المصحوب بالنشاط الزائد لدى الطلاب الصم في المرحلة الإعدادية
- ٢- بناء مقياس للسلوك التكيفي للطلاب الصم في المرحلة الإعدادية .
- ٣- تقديم برنامج تروبيج رياضي يتم إعداده على أساس علمي دقيق من شأنه أن يسهم في علاج اضطراب قصور الانتباه المصحوب بالنشاط الزائد لدى الطلاب الصم

مصطلحات الدراسة :

اضطراب قصور الانتباه المصحوب بالنشاط الزائد

(Attention Deficit Hyperactivity Disorder, ADHD)

يعرفه الباحثان بأنه اضطراب سلوكي يظهر لدى الطلاب الصم يبدو في صورة تشتت وقصور في الانتباه ونشاط زائد ويستمر لفترة من الوقت يؤدي بدوره على ظهور مشكلات تعوق الطالب على التواصل الجيد مع معلمه وزملائه وبالتالي يعوقه على الاندماج في المجتمع .

وإجرائياً: الدرجة التي يحصل عليها الطالب الاصم في المرحلة الإعدادية على مقياس تقدير المعلم لاضطراب قصور الانتباه المصحوب بالنشاط الزائد المستخدم في الدراسة الحالية.

مهارات السلوك التكيفي of adaptive behavior skill:

يعرفه الباحثان بأنه مجموعة من المهارات التي يكتسبها الطالب الاصم والتي تمكنه من تحقيق متطلبات التواصل مع الآخرين وتقبله لذاته والاتزان الانفعالي والمسؤولية الاجتماعية ويمكن من خلالها أن يتوافق مع البيئة المحيطة ويندمج في المجتمع .

ويعرف الباحثان اجرائيا : بالدرجة التي يحصل عليها الاصل علي مقياس بعض مهارات السلوك التكيفي لدي الطلاب الصم في المرحلة الاعدادية .

البرنامج الترويحي : Recreation program

يعرف كماش (٢٠١٥) ان الترويحي الرياضي عبارة عن نشاط تلقائي مقصور لذاته يمارسه الفرد بهدف اشباع حاجات نفسية وانفعالية وسلوكية ومن الضروري للنشاط الترويحي الرياضي ان يحقق السعادة للفرد وان يتميز بالتنوع والتجديد حتي لا يكون مملاً للفرد.

الطالب الأصم Deaf Student :

يعرف الدليل الإحصائي والتشخيصي في طبعته الخامسة (DSM-V, 2013) (الصم بأنهم هم الأفراد الذين لديهم فقدا في الحاسة السمعية بصورة ملحوظة تتراوح ما بين (٧٠-٩٠) ديسيبل، لدرجة تعوق وظائف السمع لديهم، مما يستدعي استبدال تلك الحاسة في تعلم اللغة والكلام ."

الاطار النظري والدراسات السابقة

١- اضطراب قصور الانتباه المصحوب بالنشاط الزائد للطلاب الصم :

قبل بداية السبعينيات من القرن العشرين الماضي، قام العديد من الباحثين بدراسة أعراض النشاط الزائد في الوقت ذاته بدأ "دوجلاس Dogas بدراسة الأعراض المصاحبة للنشاط الزائد بشكل عام واضطراب قصور الانتباه بشكل خاص حيث لاحظ أن قصور الانتباه بمثابة العرض الرئيسي للنشاط الزائد فضلا عن النشاط الزائد . (Exner, 2010, Tserkun 0320).

كما تشير الجمعية الأمريكية للطب النفسي في الدليل التشخيصي والإحصائي للاضطرابات النفسية- الإصدار الخامس (٢٠١٣) إلى أن اضطراب قصور الانتباه المصحوب بالنشاط الزائد يشير إلى نمط متكرر من قصور الانتباه و/ أو النشاط الزائد وهذه الأعراض تظهر قبل سن الثانية عشر. ويظهر سلوك قصور الانتباه في ضعف قدرة الطفل على الانخراط في المهام، والافتقار للمثابرة، ومواجهة صعوبة في المحافظة على التركيز، بينما يشير فرط النشاط إلى النشاط الزائد أو الحركة المفرطة في حين تشير الاندفاعية إلى الاستعجال في اتخاذ القرارات والإجراءات التي في دون تفكير، والتي من شأنها إلحاق الضرر بنفسه وبالأخرين .

ويؤثر اضطراب قصور الانتباه المصحوب بالنشاط الزائد على فاعلية الذاكرة وخاصة الذاكرة العاملة، وتنظيم استقبال المثيرات وإدراكها، ويحدث هذا الاضطراب في جميع مستويات الذكاء، وحتى داخل مجتمع المتفوقين عقلياً بل وشديدي الذكاء أيضاً، وغالباً ما يواجه هؤلاء الأطفال أنماط مختلفة من التأخر الدراسي والمشكلات الأكاديمية الأخرى؛ على الرغم من امتلاكهم قدرات عقلية عادية وربما عالية، كما أن هؤلاء الأطفال يعانون من قصور في الذاكرة العاملة البصرية المكانية (الدسوقي، ٢٠٠٦، Reck, et al., 2010).

جدير بالذكر يوضح Parasnis وآخرون (٢٠٠٣) أن كثير من البحوث والدراسات تؤكد مدي معاناة الصم من الاندفاعية وقد تم تفسير زيادة الاندفاعية لديهم كأساس للمشكلات والصعوبات التي يظهرها هؤلاء الافراد من قصور في ضبط الذات، إلى جانب المشكلات الاجتماعية والنفسية.

ويشير أندرسون وآخرون (٢٠٠٧) أن هناك اختلاف بين الصم والسماعين في مشاكل السلوك - وخاصة عدم الانتباه والاندفاع ويبدو أن فرط النشاط الأساسي لاضطراب فرط الحركة ونقص الانتباه مرتبط به الوصول إلى اللغة، على الرغم من آلية هذه الاختلافات يظل غير واضح.

٢- السلوك التكيفي لدي الطلاب الصم :

يعرف شالوك (٢٠١٠) السلوك التكيفي بأنه «مجموعة من المهارات المفاهيمية والاجتماعية والعملية التي تعلمها الناس ليكونوا قادرين على العمل في حياتهم اليومية

كما يشير Kathryn وآخرون (٢٠٢٠) أن السلوك التكيفي عند الصم يشير إلى: "مجموعة من المهارات المستخدمة يومياً بناء على المعرفة المكتسبة السابقة للشخص والوصول إلى الفرص، وتمكين الأفراد الصم من الاستفادة من مجموعة متنوعة من الموارد وتحقيق إمكاناتهم الكاملة والاستماع إلى السياقات بطريقة متسقة بقيمهم والمعايير الثقافية المحددة ومناسبة لأعمارهم. أي اختلافات في ينبغي النظر في السلوك التكيفي في ضوء الثقافة، وإمكانية الوصول، والتنمية العوامل، والتي لا يمكن حسابها بشكل أفضل لأسباب أخرى، مثل الإعاقة الذهنية، قبل تحديد أوجه القصور في مهارات التكيف.

ويوضح كلا من Rashmi و (2016) Ritusingh أن مهارات السلوك التكيفي هي تلك التي يطلبها الفرد للعيش والتفاعل مع المجتمع بطريقة هادفة هي مهارات الحياة اليومية ، كما تعتبر القدرة الوظيفية للفرد مطلوبة لاكتساب الاستقلال الشخصي والمسؤولية الاجتماعية. وعندما يكتسب الأطفال المزيد من المهارات التكيفية ، يصبحون أكثر مهارات السلوك التكيفي ، مثل الكفاءة الشخصية والاجتماعية .

كما عرف (2017) Marc J. Tassé مهارات السلوك التكيفي بأنها مجموعة مهمة من المهارات التي يتم تعلمها وتنفيذها طوال حياتنا وتتيح لنا تلبية التوقعات المجتمعية للأفراد من فئتنا العمرية. هذه السلوكيات عنصر أساسي في الأداء اليومي وترتبط أوجه القصور في السلوك التكيفي مع العديد من اضطرابات النمو العصبي ، بما في ذلك الأداء الفكري.

كما عرف (2007) Low السلوك التكيفي بأنه مجموعة من المهارات التي تشرح بشكل شامل مدى كفاءة عمل الفردي بيئته، كما أنها مهارات يمكن ملاحظتها وقياسها، ويمكن أن تعزز الاستقلال.

النظريات المفسرة للسلوك التكيفي

- ١- النظرية السلوكية : طبقا للنظرية السلوكية فإن أنماط التكيفي وسوء التكيف تعتبر متعلقة أو مكتسبة ، وذلك من خلال الخبرات التي يتعرض لها الفرد والسلوك التكيفي يشمل على خبرات تشير إلى كيفية الاستجابة لتحديات الحياة والتي سوف تقابل بالتعزيز والدعم
- ٢- النظرية المعرفية : يمثل هذا الاتجاه كل من نظرية التعلم الاجتماعي (باندوزا وولتر) والنظرية العاطفية (البرت اليس) ويرى أليس المذكور في العبيدي (٢٠٠٦) أن الاضطرابات النفسية تولدها أفكارنا ولا تشير الخبرات التي يمر بها الناس وإنما سببها الاعتقادات التي يحملها عن هذه الحوادث ومن هنا فإن التكيف في الشخصية الإنسانية هو الابتعاد من الأفكار اللا منطقيه واللاعقلانية وبالتالي القدرة عن الضبط الذاتي وتحقيق الصحة النفسية .
- ٣- النظرية الإنسانية : وقد أشار روجرز (Rogers) إلى أن الأفراد الذين يعانون من سوء التكيف الاجتماعي يعبرون عن بعض الجوانب تقلقهم فيما يتعلق

بسلوكياتهم غير مفهوم عن ذواتهم ويقرر أن سوء التكيف النفسي يمكن أن يستمد إذا ما حاول الأفراد الاحتفاظ ببعض المتغيرات الانفعالية بعيدا عن مجال الإدراك أو الوعي وينتج عن ذلك استحالة تنظيم مثل هذه الخبرات أو توحيدها كجزء من الذات التي تتفكك نظرة لافتقار الفرد قبوله لذاته، وهذا من شأنه أن يولد مزيدا من التوتر وسوء التكيف . (عن الحسن ٢٠١٢).

٤- النظرية الاجتماعية: يشير أصحاب النظرية أن مفهوم السلوك التكيفي يعبر عن مدى توافق أو تكيف الفرد مع المتغيرات الاجتماعية التي تحيط بالفرد والتي تمثلها مؤسسات اجتماعية كالأسرة ومؤسسات العمل والإنتاج (الروسان ٢٠٠٠).

وظائف السلوك التكيفي:

تشير شاش (٢٠٠٠) أن من وظائف السلوك التكيفي الوظيفة الاستقلالية وهي قدرة الطفل علي القيام بمهارات يتوقعها المجتمع منه في عمر معين، مثل: استخدام الحمام، وتناول الغذاء، وارتداء الملابس. والمسؤولية الشخصية وهي أي القدرة علي تحمل المسؤولية الفردية لسلوكه، كما تعكس القدرة علي الاختيار واتخاذ القرار والمسؤولية الاجتماعية وهي أي قدرة الفرد علي تقبل المسؤولية كعضو في جماعة المجتمع، وأن يقوم بالسلوكيات المناسبة في صورة هذه التوقعات الاجتماعية، مثل: التوافق الاجتماعي، والنضج العاطفي والاستقلالية الاقتصادية.

كما يشير (Duffy 2007) أن جميع مظاهر السلوك التكيفي هي مهارات تنمو وتزداد مع التقدم في العمر، وتتشكل في ضوء الثقافة التي ينتمي إليها الفرد، والتوقعات الاجتماعية التي يفرضها الموقف، أي أن تحديد السلوك التكيفي اللائم يعتمد على التوقعات الاجتماعية والثقافية حول الكيفية التي يجب على الفرد عند عمر معين القيام بها لذلك يجب على الفاحص عند تقييم مهارات السلوك التكيفي أن يأخذ بالاعتبار السياق الاجتماعي.

كما يوضح Ditterline (٢٠٠٨) أن عدم قدرة الفرد على تأدية مهارات السلوك التكيفي المتوقعة منه، ومن ثم عدم القدرة على تحقيق الاستقلالية الشخصية، من المؤشرات التي يستدل من خلالها على وجود خلل أو عجز ما في قدرات الفرد والعكس صحيح.

الدراسات السابقة :

١ - دراسات تناولت اضطراب قصور الانتباه المصحوب بالنشاط الزائد لدى الأطفال الصم

دراسة « عطية » (٢٠٠١) : هدفت إلى التعرف على مدى فاعلية استخدام رسوم الأطفال في تشخيص وخفض حدة النشاط الزائد- الاندفاعية لدى عينة من الأطفال ذوي الإعاقة السمعية، وتكونت عينة الدراسة من (٨٥) تلميذا وتلميذة من مدرسة الأمل للصم وضعاف السمع، وتوصلت نتائج الدراسة إلى أن الأطفال ذوي الإعاقة السمعية الذين يعانون من النشاط الزائد والاندفاعية تظهر في رسوماتهم للفرد عندما لا يظهر الترابط بين التفاصيل الدقيقة في رسم الرجل، فضلا عن الانتقال سريعا من رسم الرأس إلى الذراع والرجل دون ظهور التفاصيل الدقيقة للجزء المرسوم.

دراسة « المنعم » (٢٠٠٧) : هدفت الدراسة إلى الكشف عن مدى فاعلية التعبير بالفرن التشكيلي في خفض اضطرابات النشاط الزائد لدى الأطفال الصم بالمرحلة الابتدائية، وتكونت عينة الدراسة من (٤٠) طفلا وطفلة من الأطفال الصم بالمرحلة الأولى من المرحلة الابتدائية، وأسفرت نتائج الدراسة عن فعالية التعبير بالفرن التشكيلي في خفض اضطراب النشاط الزائد لدى الصم سواء باختلاف النوع (ذكور، إناث)، أو العمر الزمني، أو توقيت الإصابة بالصمم.

دراسة « رجب » (٢٠٠٨) : هدفت إلى التعرف على فاعلية برنامج تعديل السلوك (باستخدام برنامج قائم على التعلم بالنموذج، والتعزيز) في خفض النشاط الزائد لدى الأطفال المعاقين سمعياً وتكونت عينة الدراسة من (١٨) طفلا من الأطفال المعاقين سمعياً وأسفرت نتائج الدراسة عن فاعلية البرنامج المستخدم في خفض النشاط الزائد لدى الأطفال المعوقين سمعياً.

دراسة « محمد » (٢٠١٠) : هدفت إلى التعرف على فاعلية برنامج مقترح بالأنشطة المتكاملة لخفض حدة بعض الاضطرابات السلوكية (النشاط الزائد- سلوك العناد- السلوك العدواني) لدى الأطفال الصم، وتكونت عينة الدراسة من (٤٤) طفلا وطفلة من الصم وأسفرت نتائج الدراسات عن فاعلية برنامج الأنشطة المتكاملة في خفض حدة بعض الاضطرابات السلوكية (النشاط الزائد) لدى

الأطفال الصم، وأيضاً عدم وجود فرق بين الذكور والإناث بعد تطبيق البرنامج، كما أشارت إلى أن الأنشطة الحركية المستخدمة كان لها تأثير مباشر في تغيير السلوك العدواني، وكانت الأنشطة المعرفية لها تأثير مباشر في تغيير النشاط الزائد، وكانت الأنشطة الفنية لها تأثير مباشر في تغيير سلوك العناد.

دراسة « المعقل، رشدي » (٢٠١٢) : هدفت إلى التعرف على الفروق بين الأطفال ذوي الإعاقة السمعية والأطفال ذوي الإعاقة الفكرية في النشاط الحركي الزائد في المرحلة الابتدائية، وتكونت عينة الدراسة من (١٧٨) تلميذا منهم (١٠٢) تلميذا من التلاميذ المعوقين سمعياً، و (٧٦) تلميذا من التلاميذ المعوقين فكراً بمعاهد وبرامج الدمج بمدينة الرياض، وتراوحت أعمارهم ما بين (٩-١٢) عاماً. وأسفرت نتائج الدراسة عن وجود فروق ذات دلالة إحصائية بين المعوقين سمعياً في النشاط الحركي تعزى إلى طبيعة البيئة التعليمية، وأيضاً إلى طبيعة المرحلة العمرية، ووجود فروق ذات دلالة إحصائية بين المعوقين فكراً في النشاط الحركي وأبعاده تعزى إلى طبيعة البيئة التعليمية، وأيضاً إلى طبيعة المرحلة العمرية؛ وأن اضطراب الانتباه يعتبر من أكثر أبعاد النشاط الحركي شيوعاً بين كل من المعوقين سمعياً، والمعاقين فكراً، وأنه توجد فروق في النشاط الحركي لدى ذوي الإعاقة السمعية وذوي الإعاقة الفكرية على مقياس النشاط الحركي الزائد في اتجاه ذوي الإعاقة الفكرية.

دراسة شعبان (٢٠١١) : تهدف الدراسة الحالية إلى معرفة الفروق بين الأطفال الصم والعاديين في اضطراب نقص الانتباه المصحوب بالنشاط الزائد ونظرية العقل، وكذلك التعرف على الفروق بين الذكور والإناث من الأطفال الصم في ضوء متغيرات اضطراب نقص الانتباه المصحوب بالنشاط الزائد ونظرية العقل، كما حاولت الدراسة التحقق من العلاقة بين اضطراب نقص الانتباه المصحوب بالنشاط الزائد ونظرية العقل والمهارات الاجتماعية لدى الأطفال الصم، وقد أجريت الدراسة على عينة مكونة من (١٦٥) من الأطفال الصم و(١٧٥) من الأطفال العاديين، وأشارت النتائج إلى وجود فروق دالة إحصائية بين الأطفال الصم والعاديين في اضطراب ADHD لصالح الأطفال الصم، كما وجدت فروق دالة إحصائية بين الأطفال الصم والعاديين في نظرية العقل لصالح الأطفال العاديين.

دراسة Dye وآخرون (٢٠١٤): هدفت الدراسة إلى التحقق مما إذا كان غياب المدخلات السمعية يؤدي إلى معاناة الأطفال الصم (لأباء صم) من مشكلات الانتباه (الانتباه الالتقائي، الانتباه المستمر) والضبط المعرفي، وتكونت عينة الدراسة من مجموعة تجريبية تضم (٣٧ طفلاً أصماً ولأباء صم ومجموعة ضابطة تضم (٦٠ طفلاً عادياً). وتراوحت أعمارهم ما بين (٦-١٣ عاماً) واستخدمت الدراسة اختبار الأداء المستمر، ومهمة اليقظة لقياس القدرة على الانتباه المستمر، واختبار التشتت. وأسفرت نتائج الدراسة عن أن الأطفال الصم (لأباء صم؛ ومن ثم لم يتعرضوا لتأخر النمو اللغوي) يعانون قصوراً في الانتباه، والاندفاعية، بالإضافة إلى ضعف القدرة على الضبط المعرفي، ويمكن أن يعزى ذلك لآثار الحرمان السمعي في حد ذاته وليس لتأخر النمو اللغوي.

دراسة Remedios, Jessica, nahul, María, (2021): هدفت الدراسة إلى تحديد ما إذا كان الأطفال الصم يظهرون معدلات أعلى من السلوكيات الرئيسية لاضطراب فرط الحركة ونقص الانتباه (السلوكيات غير المنتبهة، مفرطة النشاط، والاندفاعية) واضطراب السلوك CD- (السلوكيات التخريبية أو العدوانية أو المعادية للمجتمع) من سماع الأطفال قنماً بقياس السلوكيات المرتبطة باضطراب فرط الحركة ونقص الانتباه والأقرص المدمجة وتكونت عينة الدراسة من (٣٤) من الأطفال الصم والسمع الذين تتراوح أعمارهم بين ٩-١٠ سنوات وتشير نتائج الدراسة أن الأطفال الصم أظهروا معدلات أعلى بكثير من السلوكيات المرتبطة باضطراب فرط الحركة ونقص الانتباه والأقرص المدمجة، وأكثر من ٨٥٪ من الحالات التي تم الكشف عنها مع ارتفاع مخاطر الإصابة بنوع عدم الانتباه في العينة الحالية. علاوة على ذلك، في مجموعة الأطفال الغاضبين كان هناك ارتباط سلبي

٢- دراسات تناولت النشاط الترويحي الرياضي مع المعاقين سمعياً :

دراسة لورين (٢٠٠٣): هدفت الدراسة إلى معرفة الأنشطة الرياضية الترويحية والعادات والعواقب التي يمارسها الشباب من الصم والمكفوفين وتكونت عينة الدراسة من (٥٤) من الشباب الصم والمكفوفين وتشير نتائج الدراسة أن الأنشطة الرياضية الأكثر شيوعاً هي السباحة والتأرجح والمشي والتسلق وركوب الدراجات، وكانت أكبر الحواجز المتصورة هي الإعاقة نفسها، ونقص المعرفة، ونقص البرمجة، ونقص الموظفين، وعدم كفاية الاتصالات.

دراسة محمود (٢٠٠٥) : هدفت الدراسة إلى التعرف على برنامج تعليمي مقترح باستخدام الصور المسلسلة على تعلم بعض مهارات الكرة الطائرة لدى تلاميذ الصم والبكم، واستخدمت الباحثة المنهج التجريبي على مجموعة تجريبية واحدة، واشتملت عينة البحث على (٢٤) تلميذة من مدارس «الأمل للصم وضعاف السمع» بمدينة السنطة محافظة الغربية تتراوح أعمارهم بين (١٢ : ١٦) سنة، وقد تم اختيار العينة بالطريقة العشوائية، وكان من أهم النتائج أن البرنامج المقترح باستخدام الصور الصورية كان ذو فاعلية إيجابية على آراء وانطباعات المجموعة التجريبية.

دراسة صافي أخرون (٢٠١٨) : هدفت الدراسة إلى معرفة أثر البرنامج التروبي الرياضي المقترح على مهارات الاتصال عند المعاقين سمعياً وتكونت عينة الدراسة من (١٨) تلميذاً من مدرسة المعاقين سمعياً تتراوح أعمارهم بين ١٣ و ١٦ سنة مقسمين إلى مجموعتين تجريبية وضابطة اختيرت بطريقة عمدية من مجتمع أصلي قوامه ٤١ تلميذاً، واستخدم المنهج التجريبي. وكانت نتائج الدراسة تم التوصل إلى أن البرنامج التروبي الرياضي المقترح ساهم في تحسين مهارات الاتصال عند هذه العينة وفي الأخير خرجنا بمجموعة من التوصيات والاقتراحات أهمها استخدام البرامج التروبية الرياضية في مدارس المعاقين سمعياً لما لها من الأثر الإيجابي وتوفير الأدوات والوسائل، وكذا القاعات المجهزة والميادين اللازمة لممارسة الرياضة داخل مدارس المعاقين سمعياً .

دراسة همدان، ياسين (٢٠١٩) : هدفت هذه الدراسة إلى التعرف على أثر البرنامج الرياضي التروبي المقترح في خفض من درجة الاكتئاب لدى المراهقين المعاقين سمعياً، حيث اعتمد الباحثان على المنهج التجريبي مستخدمين مقياس «بيرلسون» للاكتئاب وبرنامج رياضي تروبي مقترح على عينة قدرها (١٢) تلميذ معاق سمعياً من الجنسين، وقد توصل الباحثان إلى النتائج التالية: - للبرنامج الرياضي التروبي أثر في خفض من درجة الاكتئاب لدى التلاميذ المراهقين المعاقين .

دراسة العامشي ، شهاب (٢٠١٩) : هدفت الدراسة إلى التعرف على أهمية الرياضيات التروبية لدى المعاقين سمعياً ومدى أهمية ذلك في تأهيلهم بدنياً ونفسياً وحركياً وعقلياً وهي من الوسائل الفاعلة والمثلى في دمج المعاق وتألفه مع المجتمع الذي يعيش فيه كذلك التعرف على الصعوبات التي تواجه المعاقين سمعياً

عند ممارسة الأنشطة الرياضية. وتوصلت نتائج الدراسة إلى: ١- أن ممارسة الأنشطة الرياضية تهدف إلى التنمية الشاملة للفرد المعاق سمعياً نفسياً وعقلياً واجتماعياً بوزن نسبي قدره (٩٦,٦٪). ٢- عدم توافر المستلزمات والتجهيزات والقاعات الرياضي بوزن نسبي قدره (٧٥,٣٪). ٣- لا يوجد معلم مختص بتدريب الطلبة للممارسة الأنشطة الرياضية الترويحية ووزن نسبي قدره (٧٤,٦٪). ٤- أن ممارسة الأنشطة الرياضية تنمي المهارات الحركية للمعاق سعياً بوزن نسبي قدره (٧٠٪). ٥- عدم وجود الدعم المادي والمعنوي من قبل وزارة الشباب بوزن نسبي قدره (٧٠٪). ٦- عدم وجود ووسائل لنقل اللاعبين للمشاركة في الأنشطة الرياضية الترويحية بوزن نسبي قدره (٦٨٪). ٧- إدارة المعهد لها دور مهم في التشجيع لممارسة الأنشطة الرياضية الترويحية بوزن نسبي قدره (٦٠,٦٪). ٨- هل تمارسه النشاط والرياضي في وقعت محدد بوزن نسبي قدره (٥٤٪).

دراسة إبراهيم وأخرون (٢٠١٩) : هدفت الدراسة إلى معرفة مدى فاعلية برنامج تروحي رياضي علي تنمية التفاعل الاجتماعي لدي الطلاب الصم في المرحلة الإعدادية وتكونت عينة الدراسة من (٣٢) طالب من المرحلة الاعدادية وتشير نتائج الدراسة إلى التأثير الإيجابي للبرنامج في تنمية التفاعل الاجتماعي لدي عينة البحث.

دراسة جورجيو وأخرون (٢٠٢١) : هدفت الدراسة إلى استخدام الرياضة كعامل في تحسين العجز البصري المكاني المعرفي لدى مرضى فقدان السمع والعجز الدهليزي المزمن ، حيث يتطلب فقدان السمع والأمراض الدهليزية المزمنة آليات تكيفية للدماغ مدعومة بالدونة القشرية عبر الوسائط و غالباً ما تكون مصحوبة بقصور إدراكي ومكاني وتكونت عينة الدراسة من (١١٩) شخصاً يعانون من فقدان السمع ، وتشير نتائج الدراسة أنه باستخدام الانشطة الرياضية يصبح الشخص ذوي الاعاقة السمعية أكثر كفاءة في الإدراك والتمييز البصري وتوصي الدراسة بممارسة الانشطة الرياضية للأشخاص الذين يعانون من ضعف السمع المزمن أو العجز الدهليزي أحادي الجانب أو الثنائي .

دراسة « احمد حماد» (٢٠٢١) بعنوان « أثير برنامج تروحي علي بعض مسابقات العاب القوي للأطفال لدي ضعاف السمع » وتهدف الدراسة إلى التعرف علي تأثير برنامج تروحي علي بعض مسابقات العاب القوي للأطفال لدي ضعاف السمع ، واستخدم الباحث المنهج التجريبي على عينة عددها (٦) وتتراوح اعمارهم ١٨ : ٢٠

سنة ، وكانت أهم النتائج التأثير الايجابي للبرنامج المقترح علي تحسين قوة عضلات الظهر ومرونة العمود الفقري كما تحسن النبض والسعة الحيوية للعينة قيد البحث.

٣- دراسات تناولت النشاط الترويبي الرياضي مع اضطراب قصور الانتباه المصحوب بالنشاط الزائد

دراسة صالح والبدري (٢٠١٥) : هدفت الدراسة إلى الكشف عن تأثير برنامج ترويبي رياضي على مهارات التفاعل الاجتماعي لدى الأطفال ذوي النشاط الزائد المصحوب بنقص الانتباه. واستخدم البحث المنهج التجريبي من خلال التصميم التجريبي لمجموعة واحدة، باستخدام القياس القبلي والبعدي. وتكونت أدوات الدراسة من مقياس ستانفورد بينيه، ومقياس كونرز ٢٨ لتقدير المعلم لسلوك الأطفال والمراهقين، ومقياس التفاعل الاجتماعي للأطفال خارج المنزل، وتكونت عينة الدراسة من الأطفال ذوي النشاط الزائد المصحوب بنقص الانتباه المسجلين من سن (٩-١٢) والتي قوامها (٥) أطفال. وأشارت نتائج البحث إلى وجود فروق ذات دلالة إحصائية بين القياسين القبلي والبعدي في درجة أبعاد مقياس التفاعل الاجتماعي والدرجة الكلية للمقياس لأفراد المجموعة التجريبية لصالح القياس البعدي، كما أشارت إلى أن البرنامج الترويبي الرياضي المقترح ساهم في تنمية مهارات التفاعلات الاجتماعية لدى الأطفال ذوي اضطراب النشاط الزائد المصحوب بنقص الانتباه وبدالة فروق إحصائية بين القياسين القبلي والبعدي في درجة أبعاد (التواصل الاجتماعي-الإقبال الاجتماعي-الاهتمام الاجتماعي) وذلك لصالح القياس البعدي. وأوصى البحث بضرورة تدريب الأطفال ذوي اضطراب النشاط الزائد المصحوب بنقص الانتباه على مهارات التفاعل الاجتماعي في عمر مبكر من خلال البرامج الترويحية الرياضية المقننة، بما يعينهم على الاعتماد على النفس في حياتهم اليومية.

دراسة « تيجستك ،ريك ، (٢٠١٩) : بعنوان « التعرف علي الأنماط الحركية للأطفال في بداية ظهور خلل الاتزان وضعف التوافق ونقص التوتر العضلي» وتهدف الدراسة للتعرف علي الانماط الحركية للأطفال المصابين بخلل الاتزان وضعف التوافق ونقص التوتر العضلي، واستخدم الباحثين المنهج الوصفي على عينة عددها ٣٢

طفل من سن ٤:١٧ سنة ، وكانت أهم النتائج ظهور تأخر في النمو الحركي خاصة في قدرة الطفل علي الجلوس والوقوف والمشي وظهور الانحرافات القومية وانخفاض النشاط الكهربائي للأطفال المصابين بنقص التوتر العضلي للعينة قيد البحث.

دراسة « اندرجيفا، كسرادز ، واخرون » (٢٠٢٠م) : بعنوان « تأثير تدريبات التعلق علي تحسين الاتزان والتوافق للمرضي اصحاب الاصابة الدماغية» وتهدف الدراسة للتعرف علي تأثير تدريبات التعلق علي تحسين الاتزان والتوافق للعينة قيد البحث، واستخدم الباحثين المنهج التجريبي على عينة عددها ٣٠ شخص من سن ١٩:٦٤ سنة ، وكانت أهم النتائج التأثير الايجابي لتدريبات التعلق علي تحسين الاتزان والتوافق للعينة قيد البحث.

تقيب علي الدراسات السابقة :

- ١- من خلال العرض السابق لوحظ أن الافراد ذوي الإعاقة السمعية الذين يعانون من النشاط الزائد والاندفاعية وأن اضطراب الانتباه يعتبر من أكثر أبعاد النشاط الحركي شيوعا بين كل من المعوقين سمعيا.
- ٢- أثبتت العديد من الدراسات أن البرنامج الترويحي الرياضي المقترح ساهم في تحسين مهارات الاتصال وقد هناك العديد من التوصيات والاقتراحات في معظم الدراسات أهمها استخدام البرامج الترويحية الرياضية في مدارس المعاقين سمعيا لما لهلا من الأثر الإيجابي و توفير الأدوات والوسائل ، وكذا القاعات المجهزة والميادين اللازمة لممارسة الرياضة داخل مدارس المعاقين سمعيا .
- ٣- تشير معظم الدراسات أن البرنامج الترويحي الرياضي يساهم في تنمية مهارات التفاعلات الاجتماعية لدي الأطفال ذوي اضطراب النشاط الزائد المصحوب بنقص الانتباه.

فروض البحث

- ١- توجد فروق دالة إحصائيا ونسبة تحسن بين القياس القبلي والبعدي لصالح القياس البعدي في خفض حدة اضطراب قصور الانتباه المصحوب بالنشاط الزائد للعينة قيد البحث.

- ٢- توجد فروق دالة إحصائية ونسبة تحسن بين القياسين القبلي والبعدي لصالح القياس البعدي في تنمية بعض مهارات السلوك التكيفي للعيينة قيد البحث.
- ٣- توجد علاقة ارتباطيه عكسية بين خفض حدة اضطراب قصور الانتباه المصحوب بالنشاط الزائد وتنمية بعض مهارات السلوك التكيفي للعيينة قيد البحث.

منهج البحث

استخدم الباحثان المنهج التجريبي عن طريق القياس القبلي والبعدي لمجموعة واحدة نظراً لملائمته لطبيعة البحث.

مجتمع وعينة البحث

ثانياً: عينة الدراسة

- العينة الاستطلاعية:

تم اختيار عينة الدراسة الحالية، وذلك بغرض التحقق من كفاءة الأدوات المستخدمة في هذه الدراسة، مع مراعاة لبعض الجوانب الإجرائية عند تطبيق هذه الأدوات على العينة الأساسية حيث بلغ حجم العينة الاستطلاعية (٣٠) طالب من الطلاب الصم في المرحلة الإعدادية .

- عينة الدراسة موضع العلاج:

اشتملت عينه الدراسة على (١٢) طلاب من الطلاب الصم في المرحلة الإعدادية وهم الذين مثلوا عينة الطلاب النشاط الزائد ونقص الانتباه ، ومهارات السلوك التكيفي المنخفض التوصيف الاحصائي لعيينة البحث

جدول (١)

التوصيف الاحصائي لعينة البحث ن=١٢

المتغيرات	وحدة القياس	المتوسط	الوسيط	الانحراف المعياري	معامل الالتواء
السن	سنة	١٢,٦٦	١٣	٠,٦٥	٠,٤٣
الوزن	كجم	٤٢,٥٠	٤٢	٤,٧٣	٠,٦٧
الطول	سم	١٥٧,٦٦	١٥٧	٤,٤٣	٠,٢٣-

يتضح من جدول (١) أن قيمة معامل الالتواء انحصرت ما بين -٠,٢٠ : -٠,٧٨ أي أن معامل الالتواء لمتغيرات السن والوزن والطول محصورة ما بين -٣ : +٣ مما يدل على التوزيع الإعتدالي للعينة قيد البحث.

أدوات ووسائل جمع البيانات

- ١- أجهزة قياس الطول والوزن وهما جهاز الرستاميتير لقياس الطول بالسنتيمتر وميزان طبي لتقدير الاوزان بالكيلو جرام . (إعداد الباحثان)
- ٢- استمارة تجميع النتائج والبيانات الاولية لعينة البحث. (إعداد الباحثان)
- ٣- كرات متعددة لاحجام واطواق وحبال واعلام وكراسي وذلك للالعاب الصغيرة داخل البرنامج الترويحي. (إعداد الباحثان)

المقاييس المستخدمة في البحث

- ١- مقياس مهارات السلوك التكيفي لدي الطلاب الصم في المرحلة الإعدادية (إعداد الباحثان)

يهدف المقياس إلى تقييم مهارات السلوك التكيفي لدي الطلاب الصم وتمثل خطوات بنائه في المراحل الآتية :-

- ١- الاطلاع علي الدارسات والمقاييس السابقة: حيث تم الاطلاع علي دراسة الظفيري (٢٠٠٧) ، العلي والصمادي (٢٠١٠)، Saeed ، وأخرون (٢٠١٤)، سعادة (٢٠١٦) ، Moore, Kathryn (2016) ، Sands (2016)
- ٢- تحديد مكونات المقياس : في ضوء الأطر والادبيات السيكولوجية المعنيه بمهارات السلوك التكيفي والتي تم تقسيمه إلي: التواصل ، تقبل الذات ، الإتران الإنفعالي ، التكيف الاجتماعي وكانت عدد عبارات المقياس في صورته المبدئية (٣٥) عبارة وتم استبعاد (٥) عبارة غير مرتبطة بالدرجة الكلية للمقياس ليصبح عدد مفردات المقياس (٣٠).

صدق وثبات المقياس**صدق المقياس****١- صدق المحكمين**

تم عرض المقياس على (١٠) محكمين من المختصين في مجال علم النفس والتربية الخاصة، لبيان مدى درجة صدق المقياس، وقد تمتع المقياس بدرجة صدق مرتفعة بدلالة موافقة (٨٥ %) من المحكمين على صلاحية المقياس.

٢- صدق الاتساق الداخلي

قام الباحثان بحساب الاتساق الداخلي للاستبانة على عينة استطلاعية مكونة من (٣٠) طالب وذلك بحساب معاملات الارتباط بين كل فقرة والدرجة الكلية للمحور الذي تنتمي إليه ومعاملات الارتباط بين كل درجات كل بعد من أبعاد الاستبانة والدرجة الكلية.

تم إجراء الاتساق الداخلي لمقياس مهارات السلوك التكيفي وذلك من خلال حساب قيمة معامل ارتباط كل مفردة من مفردات المقياس بالدرجة الكلية له، وذلك على النحو التالي:

جدول (٢)

معامل ارتباط كل مفردة من مفردات المقياس بالدرجة الكلية ن = ٣٥

معامل الارتباط	رقم المفردة	معامل الارتباط	رقم المفردة
—	١٩	**٠,٨٦٨	١
**٠,٧٥٠	٢٠	**٠,٨٨٧	٢
**٠,٨٠٣	٢١	**٠,٨١٨	٣
—	٢٢	**٠,٨٨٦	٤
**٠,٨٨٧	٢٣	**٠,٨٨٦	٥
**٠,٨٨٧	٢٤	**٠,٨٦٨	٦
**٠,٧٢٦	٢٥	**٠,٨٨٦	٧
**٠,٨٨٧	٢٦	**٠,٨٨٣	٨
**٠,٨٨٧	٢٧	*٠,٣٦٢	٩
**٠,٨٨٧	٢٨	**٠,٨٧٦	١٠
*٠,٣٨٠	٢٩	**٠,٨٨٧	١١

معامل الارتباط	رقم المفردة	معامل الارتباط	رقم المفردة
*.٣٨٠	٣٠	*.٣٨٠	١٢
—	٣١	**٠.٨٨٦	١٣
**٠.٨٨١	٣٢	**٠.٨٨٦	١٤
**٠.٨٨١	٣٣	**٠.٨٥٠	١٥
—	٣٤	—	١٦
*.٣٦٢	٣٥	**٠.٨٥٠	١٧
		**٠.٥٣٨	١٨

* دالة عند ٠,٠٥ ** دالة عند ٠,٠١

تبين النتائج الموضحة بالجدول السابق أن المفردات (١٦، ١٩، ٢٢، ٣١، ٣٥) غير مرتبطة بالدرجة الكلية للمقياس ومن ثم يمكن حذف هذه العبارات. ليصبح المقياس مكون من (٣٠) عبارة جميعها ترتبط بالدرجة الكلية للمقياس وقيمة معامل الارتباط ما بين ٠,٠٥، ٠,٠١ كما هو موضح بالجدول السابق.

ثبات المقياس

تم حساب ثبات المقياس الأبعاد الفرعية لمقياس مهارات السلوك التكيفي للطلاب الصم في المرحلة الإعدادية عن طريق معامل ألفا كرونباخ Alpha- Cronbach

جدول (٣)

الابعاد الفرعية لمقياس مهارات السلوك التكيفي ن = ٣٠

الابعاد الفرعية	عدد العبارات	معامل ألفا كرونباخ للثبات
التواصل	٧	٨٩٥،
تقبل الذات	٧	٩٦٩،
الإتزان الانفعالي	٧	٩٣٩،
التكيف الاجتماعي	٩	٨٨٥،

يتبين الجدول (٣) أن مقياس مهارات السلوك التكيفي يتمتع بدرجة عالية من الثبات، الأمر الذي يطمئن الباحثان لصحة البيانات التي يتم الحصول عليها، وأن جميع معاملات الثبات صالحة لغايات الدراسة

- مقياس تقدير المعلم لاضطراب قصور الانتباه المصحوب بالنشاط الزائد للعيينة قيد البحث (إعداد الباحثان)

يهدف هذا المقياس الي قياس أنماط رئيسة من المشكلات السلوكية التي يظهرها الطالب وتحتوي تلك المشكلات السلوكية علي النشاط الزائد ، نقص الانتباه، الإندفاعية .

وتمثل خطوات بنائه في المراحل الآتية :-

- ١- الاطلاع علي الدارسات والمقاييس السابقة: حيث تم الاطلاع علي دراسة Sibley (2015) وDaza,et all (2021) و الصمادي (٢٠١٦) والدسوقي (٢٠١٥) والخطيب (٢٠١٦) .
- ٢- تحديد مكونات المقياس : في ضوء الأطر والادبيات السيكولوجيه المعنيه لتقدير المعلم لاضطراب قصور الانتباه المصحوب بالنشاط الزائد لدي الطلاب الصم في المرحلة الاعدادية والتي تم تقسيمه إلي: النشاط الزائد ، نقص الانتباه ، الإندفاعية وكانت عدد عبارات المقياس في صورته المبدئية (٣٠) عبارة وتم استبعاد (٦) عبارات غير مرتبطة بالدرجة الكلية للمقياس ليصبح عدد مفردات المقياس (٢٤).

صدق وثبات المقياس

صدق المقياس

١- صدق المحكمين :

تم عرض المقياس (١٢) محكم من المختصين في مجال علم النفس والتربية الخاصة، لبيان مدى درجة صدق المقياس، وقد تمتع المقياس بدرجة صدق مرتفعة بدلالة موافقة (٨٧ %) من المحكمين على صلاحية المقياس.

٢- صدق الاتساق الداخلي :

قام الباحثان بحساب الاتساق الداخلي للاستبانة على عينة استطلاعية مكونة من (٣٠) طالب وذلك بحساب معاملات الارتباط بين كل فقرة والدرجة الكلية للمحور الذي تنتمي إليه ومعاملات الارتباط بين كل درجات كل بعد من أبعاد الاستبانة والدرجة الكلية.

تم إجراء الاتساق الداخلي لمقياس وذلك من خلال حساب قيمة معامل ارتباط كل مفردة من مفردات المقياس بالدرجة الكلية له، وذلك على النحو التالي:

جدول (٤)

يوضح معامل ارتباط كل مفردة من مفردات المقياس بالدرجة الكلية ن = ٣٠

رقم المفردة	معامل الارتباط	رقم المفردة	معامل الارتباط	رقم المفردة	معامل الارتباط
١	٠,٩٦٥	١٤	٠,٩٣٧	٢٧	٠,٩٦٣
٢	٠,٩٤٥	١٥	٠,٩٣٧	٢٨	٠,٩٣٨
٣	٠,٩٤٥	١٦	٠,٩٣٤	٢٩	٠,٩٢٨
٤	٠,٩٤٧	١٧	٠,٩٦١	٣٠	٠,٩٢٦
٥	٠,٩٤٨	١٨	٠,٣٥٤		
٦	٠,٩٤٥	١٩	٠,٩٦٢		
٧	٠,٩٤٥	٢٠	٠,٩٦٢		
٨	٠,٩٤٠	٢١	٠,٩٦٣		
٩	٠,٩٤٥	٢٢	٠,٩٦١		
١٠	٠,٩٣٢	٢٣	٠,٩٦١		
١١	٠,٣٥٤	٢٤	٠,٣٦٢		
١٢	٠,٩٤٤	٢٥	٠,٣٦٢		
١٣	٠,٣٥٤	٢٦	٠,٣٥٤		

دالة عند ٠,٠٥، دالة عند ٠,٠١

تبين النتائج الموضحة بالجدول السابق أن المفردات (١١، ١٣، ١٨، ٢٤، ٢٥، ٢٦) غير مرتبطة بالدرجة الكلية للمقياس ومن ثم يمكن حذف هذه العبارات. ليصبح المقياس مكون من (٢٤) عبارة جميعها ترتبط بالدرجة الكلية للمقياس وقيمة معامل الارتباط كما هو موضح بالجدول السابق.

ثبات المقياس

تم حساب ثبات المقياس الأبعاد الفرعية لمقياس تقدير المعلم لاضطراب قصور الانتباه المصحوب بالنشاط الزائد لدي الطلاب الصم في المرحلة الإعدادية للطلاب الصم عن طريق معامل ألفا كرونباخ Alpha- Cronbach

جدول (٥)

يوضح الأبعاد الفرعية لمقياس تقدير المعلم لاضطراب قصور الانتباه المصحوب بالنشاط الزائد = ٢٤

الابعاد الفرعية	عدد العبارات	معامل ألف كرونباخ للثبات
النشاط الزائد	٨	٨٩٥،
نقص الانتباه	٨	٩٦٩،
الإنذافية	٨	٩٣٩،

يتبين من الجدول (٥) أن مقياس تقدير المعلم لاضطراب قصور الانتباه المصحوب بالنشاط الزائد لدي الطلاب الصم في المرحلة الاعدادية يتمتع بدرجة عالية من الثبات، الأمر الذي يطمئن الباحثان لصحة البيانات التي يتم الحصول عليها، وأن جميع معاملات الثبات صالحة لغايات الدراسة.

برنامج التروبيج الرياضي المقترح (إعداد الباحثان):

خطوات تصميم البرنامج التروبيج

١. تحديد الهدف وهو خفض حدة اضطراب قصور الانتباه المصحوب بالنشاط الزائد وتنمية مهارات السلوك التكيفي للعينة قيد البحث
٢. النقاط التي يجب مراعاتها أثناء تصميم البرنامج التروبيج:
 - تقسيم البرنامج التروبيج مراحل.
 - التدرج في الشدة والحجم والكثافة بين مراحل البرنامج.
 - تناسب محتوى البرنامج مع الزمن الكلي وعدد الوحدات المحددة.
 - تحديد مدة البرنامج وعدد المراحل وعدد الاسبوع في كل مرحلة وعدد الوحدات في كل اسبوع.
 - اختيار تمارين والعب صغيرة تتناسب مع خصائص عينة البحث.
 - ضرورة اختيار الادوات التي تتناسب مع عينة البحث.

٣- تحديد محاور برنامج التروبيج الرياضي المقترح

تم تصميم استمارة تحديد محاور برنامج التروبيج الرياضي وقام الباحثان بعرضها علي السادة الخبراء وذلك لاستطلاع رأي سيادتهم لتحديد محاور البرنامج المقترح وجدول (٦) يوضح نتيجة استطلاع راي الخبراء

جدول (٦)

يوضح رأي السادة الخبراء حول محاور البرنامج التأهيلي المقترح

المحاور	اختيار المدة	اراء السادة الخبراء						
		١	٢	٣	٤	٥	٦	٧
مدة البرنامج الترويجي	٢،٣،٤	٢	٢	٣	٢	٢	٢	٢
عدد الوحدات الاسبوعية	٢،٣،٤	٣	٣	٣	٣	٣	٣	٣
مراحل البرنامج	٢،٣،٤	٢	٢	٣	٢	٢	٢	٢
مدة كل مرحلة	١،٢،٣	١	١	١	١	١	١	١
شدة الحمل التدريبي	— : %	٥٠:٦٠	٥٠:٦٠	٥٠:٦٠	٥٠:٦٠	٥٠:٦٠	٥٠:٦٠	٥٠:٦٠
زمن الوحدة التدريبية	٦٠ق، ٧٠ق	تم الموافقة علي زمن الوحدة التدريبية المرحلة الاولى ٦٠ق والمرحلة الثانية ٧٠ق						
مدة الاحماء	٢٠،١٠،٥	١٠	١٠	١٠	١٠	١٠	١٠	٥
مدة الجزء الرئيسي	٦٥،٥٥،٤٥	تم الموافقة علي ٥٥ دقيقة في المرحلة الاولى و٥٥ دقيقة في المرحلة الثانية						
مدة الجزء الختامي	٢٠،١٠،٥	٥	٥	٥	٥	٥	٥	١٠
سن العينة	١٣ : ١٤ سنة	تم الموافقة علي سن العينة						

قام الباحثان بتفريغ نتائج اراء السادة الخبراء وارتضى الباحثان نسبة ٧٠ % لاختيار مدد محاور برنامج الترويج الرياضي المقترح.

بالنسبة للمحاور رقم (١،٢،٣،٤،٥،٧،٩) ووفقاً لما ارتضاه الباحثان من نسبة مئوية اصبحت مدة البرنامج الترويجي المقترح المقترح شهرين وعدد الوحدات الاسبوعية ٣ وحدات ويتكون البرنامج من مرحلتين كل مرحلة شهر ومدة الاحماء ١٠ دقائق ومدة الجزء الختامي (التهديئة) ٥ دقائق..

بالنسبة للمحاور رقم (٦،٨) قام السادة الخبراء بالموافقة علي هذه المحاور بحيث يكون في المرحلة الاولى زمن الوحدة التدريبية ٦٠ دقيقة ومدة الجزء الرئيسي ٥٥ دقيقة وفي المرحلة الثانية يكون زمن الوحدة التدريبية ٧٠ دقيقة ومدة الجزء الرئيسي ٥٥ دقيقة.

بالنسبة للمحور رقم ٩ تم الموافقة علي سن العينة بنسبة ١٠٠٪. اشار بعض السادة الخبراء الي ضرورة بأن يقوم مدرس لغة الاشارة بشرح كل تمرين وكل لعبة صغيرة قبل التنفيذ ويمكن تطبيق النشاط من خلال المعلم قبل تنفيذه من جانب الاطفال الصم.

٤- تحديد التمرينات والالعاب الصغيرة المكونة للبرنامج التروبي المقترح

قام الباحثان باستخدام المسح المرجعي لتحديد التمرينات والالعاب الصغيرة المكونة للبرنامج التروبي ثم

قام الباحثان بتفريغ استمارات المسح المرجعي الخاصة بتحديد أهم التمرينات والالعاب الصغيرة المستخدمة في البرنامج التروبي وفقا للمراجع التي استعان بها الباحثان وقد أرتضى الباحثان نسبة مئوية قدرها ٧٠٪ للتمرينات الالعاب الصغيرة الأكثر استخداماً وبذلك تم استبعاد التمرينات والالعاب الصغيرة التي حققت نسبة اقل من ٧٠٪ طبقاً للمراجع المستخدمة في المسح المرجعي لتكون عدد التمرينات المستخدمة في الاحماء والجزء الختامي للمرحلة الاولي (٦٠) تمرين وتم استبعاد (٢٤) لعبة صغيرة وبذلك يكون عدد الالعاب الصغيرة في المرحلة الاولي بالبرنامج التروبي (٣٦) لعبة صغيرة. و عدد التمرينات المستخدمة في الاحماء والجزء الختامي للمرحلة الثانية (٦٠) تمرين وتم استبعاد (١٢) لعبة صغيرة وبذلك يكون عدد الالعاب الصغيرة في المرحلة الثانية بالبرنامج التروبي (٤٨) لعبة صغيرة.

الدراسة الاستطلاعية

قام الباحثان بإجراء الدراسة الإستطلاعية وذلك في الفترة ١١ / ١٢ / ٢٠٢١ م على ٣٠ طلاب تم إختيارهم بطريقة عشوائية .

تجربة البحث الأساسية

قام الباحث بإجراء القياس القبلي في يوم ٢٢ / ١ / ٢٠٢٢ م وتم تطبيق برنامج التروبي الرياضي لمدة شهرين من ٢٢ / ١ / ٢٠٢٢ الي ٢٠ / ٣ / ٢٠٢٢ م وتم اجراء القياس البعدي يوم ٢٨ / ٣ / ٢٠٢٢ م .

المعالجات الإحصائية

تم معالجة البيانات احصائيا باستخدام برنامج SPSS لإيجاد مايلي:

استخدم الباحث: برنامج الرزم الإحصائية SPSS V.18 فى التوصل إلى النتائج بالأساليب الإحصائية الآتية:

- ١- اختبار ويلكوكسون لإشارات الرتب الدرجات المرتبطة Wilcoxon Signed Ranks Test، لحساب الفرق بين متوسطي رتب أزواج الدرجات المرتبطة.
- ٢- معامل الارتباط الثنائي لرتب الأزواج المرتبطة (rprb) Matched- Pairs Rank biserial correlation لمعرفة حجم تأثير البرنامج
- ٣- معامل الارتباط لبيرسون Pearsom Correlations لدراسة العلاقة بين درجات أفراد عينة البحث على مقياس اضطراب قصور الانتباه المصحوب بالنشاط الزائد، ومهارات السلوك التكيفي.

عرض النتائج :

عرض النتائج الإحصائية المرتبطة بالفرض الاول والذي ينص على :

« توجد فروق دالة إحصائية ونسبة تحسن بين القياس القبلي والبعدي لصالح القياس البعدي في خفض حدة اضطراب قصور الانتباه المصحوب بالنشاط الزائد لعينة قيد البحث.

لاختبار صحة الفرض الأول للدراسة والذي ينص على أنه « توجد فروق ذات دلالة إحصائية بين متوسطي رتب درجات أفراد مجموعة البحث في القياسين القبلي والبعدي على مقياس اضطراب قصور الانتباه المصحوب بالنشاط الزائد، وذلك لصالح التطبيق القبلي» تم حساب اختبار ويلكوكسون لإشارات رتب الدرجات المرتبطة بين التطبيقين القبلي والبعدي لرتب درجات أفراد مجموعة البحث في القياسين القبلي والبعدي على مقياس اضطراب قصور الانتباه المصحوب بالنشاط الزائد، ولقياس حجم تأثير المعالجة التجريبية في خفض حدة اضطراب قصور الانتباه المصحوب بالنشاط الزائد لدى أفراد مجموعة الدراسة تم حساب حجم التأثير أو قوة العلاقة، والجدول الآتي يوضح ذلك:

جدول (٧)

نتائج اختبار ويلكوكسون **Wilcoxon Signed Ranks Test** عند دراسة الفرق بين متوسطي رتب درجات أفراد مجموعة البحث في القياسين القبلي والبعدي على مقياس اضطراب قصور الانتباه المصحوب بالنشاط الزائد

الإشارات (البعدي-القبلي)	العدد	متوسط الرتب	مجموع الرتب	قيمة (Z)	مستوى الدلالة	حجم التأثير (I _{prb})	مستوى التأثير
السالبة ^١ (*)	١٢	٦,٥٠	٧٨,٠٠				
الموجبة ^٢ (**)	٠	٠,٠٠	٠,٠٠	٣,٠٦٢	٠,٠١	١	قوي جداً
صفريه ^٣ (***)	٠						

يتضح من الجدول السابق ما يلي:

- يوجد فرق ذو دلالة إحصائية عند مستوى دلالة ($\alpha \leq 0.01$) بين متوسطي رتب درجات أفراد مجموعة البحث في القياسين القبلي والبعدي على مقياس اضطراب قصور الانتباه المصحوب بالنشاط الزائد، وذلك لصالح التطبيق القبلي، أي أن متوسط رتب درجات أفراد مجموعة البحث على مقياس اضطراب قصور الانتباه المصحوب بالنشاط الزائد في التطبيق البعدي أقل بدلالة إحصائية عن نظائرها في القياس القبلي.
- تشير قيم معامل الارتباط الثنائي لرتب الأزواج المرتبطة (I_{prb}) إلى وجود تأثير قوي جداً للمعالجة التجريبية في خفض حدة اضطراب قصور الانتباه المصحوب بالنشاط الزائد لدى أفراد مجموعة البحث في التطبيق البعدي مقارنةً بالتطبيق القبلي.
- مما سبق يتبين تحقق الفرض الأول من فروض البحث.

والجدول الأتي يوضح المتوسطات والانحرافات المعيارية لدرجات مجموعة البحث في التطبيقين القبلي والبعدي لمقياس اضطراب قصور الانتباه المصحوب بالنشاط الزائد:

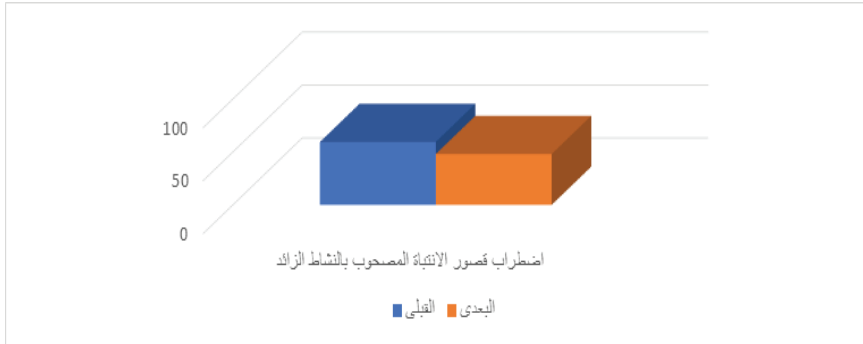
- ١ (*) الإشارة السالبة: عندما يكون: البعدي > القبلي.
- ٢ (***) الإشارة الموجبة: عندما يكون: البعدي < القبلي.
- ٣ (***) الإشارة صفريه: عندما يكون: البعدي = القبلي.

جدول (٨)

المتوسطات والانحرافات المعيارية لدرجات أفراد مجموعة البحث في التطبيقين القبلي والبعدي لمقياس اضطراب قصور الانتباه المصحوب بالنشاط الزائد (ن = ١٢)

التطبيق	المتوسط	الانحراف المعياري
القبلي	٥٩,٣٣	٢,٧٧
البعدي	٤٨,٠٠	٦,٠٧

والشكل البياني الآتي يوضح الفروق بين متوسطى درجات أفراد مجموعة البحث فى التطبيقين القبلي والبعدي لمقياس اضطراب قصور الانتباه المصحوب بالنشاط الزائد:



عرض النتائج الإحصائية المرتبطة بالفرض الثاني والذي ينص على :

" توجد فروق دالة إحصائية ونسبة تحسن بين القياسين القبلي والبعدي لصالح القياس البعدي في تنمية بعض مهارات السلوك التكيفي للعينة قيد البحث."

لاختبار صحة الفرض الثاني للدراسة والذي ينص على أنه " توجد فروق ذات دلالة إحصائية بين متوسطي رتب درجات أفراد مجموعة البحث في القياسين القبلي والبعدي على مقياس مهارات السلوك التكيفي، وذلك لصالح التطبيق البعدي" تم حساب اختبار ويلكوكسون لإشارات رتب الدرجات المرتبطة بين التطبيقين القبلي والبعدي لدرجات أفراد مجموعة البحث في القياسين القبلي والبعدي على مقياس مهارات السلوك التكيفي، ولقياس حجم تأثير المعالجة التجريبية في تنمية مهارات السلوك التكيفي، تم حساب حجم التأثير أو قوة العلاقة، والجدول الآتي يوضح ذلك:

جدول (٩)

نتائج اختبار ويلكوكسون Wilcoxon Signed Ranks Test عند دراسة الفرق بين متوسطي رتب درجات أفراد مجموعة البحث في القياسين القبلي والبعدي على مقياس مهارات السلوك التكيفي

الإشارات (البعدي - القبلي)	العدد	متوسط الرتب	مجموع الرتب	قيمة (Z)	مستوى الدلالة	حجم التأثير (r_{prb})	مستوى التأثير
السالبة ^٤ (*)	٠	٠,٠٠	٠,٠٠				
الموجبة ^٥ (**)	١٢	٦,٥٠	٧٨,٠٠	٣,٠٦١	٠,٠١	١	قوي جداً
صفرية ^٦ (***)	٠						

يتضح من الجدول السابق ما يلي:

- يوجد فرق ذو دلالة إحصائية عند مستوى دلالة ($\alpha \leq 0.01$) بين متوسطي رتب درجات أفراد مجموعة البحث في القياسين القبلي والبعدي على مقياس مهارات السلوك التكيفي، وذلك لصالح التطبيق البعدي، أي أن متوسط رتب درجات أفراد مجموعة البحث في مقياس مهارات السلوك التكيفي في التطبيق البعدي أعلى بدلالة إحصائية عن نظائرها في القياس القبلي.
- تشير قيم معامل الارتباط الثنائي لرتب الأزواج المرتبطة (r_{prb}) إلى: وجود تأثير قوي جداً للمعالجة التجريبية في تنمية مهارات السلوك التكيفي لدى مجموعة الدراسة في التطبيق البعدي مقارنةً بالتطبيق القبلي.
- مما سبق يتبين تحقق الفرض الثاني من فروض الدراسة.

والجدول الآتي يوضح المتوسطات والانحرافات المعيارية لدرجات مجموعة البحث في التطبيقين القبلي والبعدي لمقياس مهارات السلوك التكيفي:

جدول (١٠)

المتوسطات والانحرافات المعيارية لدرجات أفراد مجموعة البحث في التطبيقين القبلي والبعدي لمقياس مهارات السلوك التكيفي (ن = ١٢)

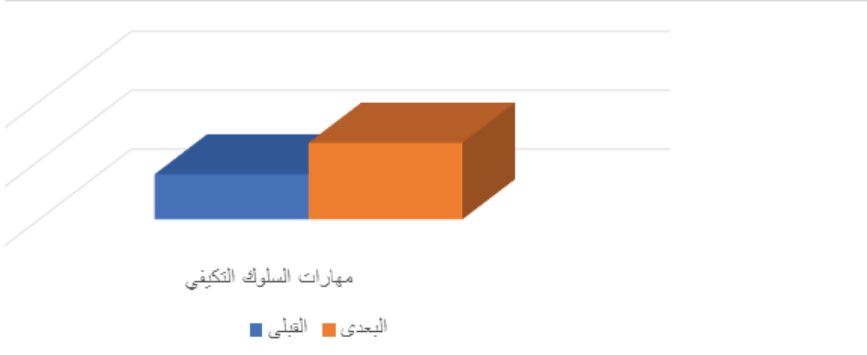
التطبيق	المتوسط	الانحراف المعياري
القبلي	٣٨,٣٣	٥,٥٨
البعدي	٦٥,٠٠	٤,٢٠

٤ (*) الإشارة السالبة: عندما يكون: البعدي > القبلي.

٥ (***) الإشارة الموجبة: عندما يكون: البعدي < القبلي.

٦ (***) الإشارة صفرية: عندما يكون: البعدي = القبلي.

والشكل البياني الآتي يوضح الفروق بين متوسطى درجات أفراد مجموعة البحث فى التطبيقين القبلى والبعدى لقياس مهارات السلوك التكيفي:



عرض النتائج الإحصائية المرتبطة بالفرض الثالث والذي ينص على :

" توجد علاقة ارتباطيه عكسية بين خفض حدة اضطراب قصور الانتباه المصحوب بالنشاط الزائد وتنمية بعض مهارات السلوك التكيفي للعينة قيد البحث."

لاختبار صحة الفرض الثالث للدراسة والذي ينص على أنه " توجد علاقة ارتباطية عكسية ذات دلالة إحصائية بين درجات أفراد مجموعة البحث على مقياس اضطراب قصور الإنتباه المصحوب بالنشاط الزائد، ودرجاتهم على مقياس مهارات السلوك التكيفي" تم حساب معامل الارتباط لبيرسون Pearson Correlations بين درجات أفراد مجموعة البحث على مقياس اضطراب قصور الإنتباه المصحوب بالنشاط الزائد، ودرجاتهم على مقياس مهارات السلوك التكيفي، والجدول (١١) يوضح ذلك.

جدول (١١)

معامل الإرتباط لبيرسون بين درجات أفراد مجموعة البحث على مقياس اضطراب قصور الإنتباه المصحوب بالنشاط الزائد، ودرجاتهم على مقياس مهارات السلوك التكيفي (ن = ١٢)

المتغيرات	معامل الارتباط	مستوى الدلالة
- اضطراب قصور الإنتباه المصحوب بالنشاط الزائد - مهارات السلوك التكيفي	-٠,٨٩٣××	٠,٠١

يتضح من الجدول السابق ما يلي :

- وجود علاقة ارتباطية عكسية ذات دلالة إحصائية عند مستوى دلالة $(\alpha \geq 0,01)$ بين درجات أفراد مجموعة البحث على مقياس اضطراب قصور الانتباه المصحوب بالنشاط الزائد، ودرجاتهم على مقياس مهارات السلوك التكيفي، أي أنه كلما تحسنت مهارات السلوك التكيفي لدى أفراد مجموعة البحث، كلما انخفضت حدة اضطراب قصور الانتباه المصحوب بالنشاط الزائد لديهم.
- مما سبق يتبين تحقق الفرض الثالث من فروض الدراسة.

مناقشة النتائج وتفسيرها

– **للتحقق من صحة الفرض الأول الذي ينص على :**

"توجد فروق دالة إحصائية ونسبة تحسن بين القياس القبلي والبعدي لصالح القياس البعدي في خفض حدة اضطراب قصور الانتباه المصحوب بالنشاط الزائد للعينة قيد البحث."

يتضح من جدول (٧) وجود فروق ذات دلالة إحصائية عند مستوى دلالة $(\alpha \geq 0,01)$ بين متوسطى رتب درجات أفراد مجموعة البحث في القياسين القبلي والبعدي على مقياس اضطراب قصور الانتباه المصحوب بالنشاط الزائد وبذلك يتبين وجود انخفاض في حدة اضطراب قصور الانتباه المصحوب بالنشاط الزائد للعينة قيد البحث كما تشير قيم معامل الارتباط الثنائي لرتب الأزواج المرتبطة (rprb) إلى: وجود تأثير قوي جداً للبرنامج التروبيج الرياضي المقترح في خفض حدة اضطراب قصور الانتباه المصحوب بالنشاط الزائد لدى أفراد مجموعة البحث في التطبيق البعدي مقارنةً بالتطبيق القبلي.

وتتفق هذه الدراسة مع دراسة صالفي وآخرون (٢٠١٨م) ودراسة الهامشي، شهاب (٢٠١٩م) ودراسة "احمد حماد" (٢٠٢١) حيث اثبتت الدراسات السابق ذكرها ان الانشطة الحركية تقوم بتقليل حدة قصور الانتباه المصحوب بالنشاط الزائد ويعزى الباحث اسباب خفض حدة قصور الانتباه المصحوب بالنشاط الزائد للعينة قيد البحث الي ما يلي:

- ركز البرنامج التروحي المقترح على الأنشطة الحركية والالعاب التي تقوم بدورها الي استهلاك مصادر الطاقة لدي الاطفال مما يؤدي الي انخفاض مستوي النشاط الحركي للينة قيد البحث.
- التدرج في الأنشطة الحركية والتمرينات مما اثر بالايجاب علي المستوي الحركي للينة قيد البحث.
- مراعاة الشدة والحجم والكثافة للحمل البدني مما ادي الي توازن المستوي الحركي للينة قيد البحث.
- بعض الأنشطة الحركية ركزت علي زيادة التركيز لدي الينة قيد البحث مما ادي الي زيادة الانتباه لهؤلاء الطلاب.

وبناء علي ما سبق من نتائج جدول (٧) وجدول (٨) وما تم مناقشته من قبل الباحث يتضح ان الفرض الاول تحقق والذي ينص علي ما يلي:-

" توجد فروق دالة إحصائية ونسبة تحسن بين القياس القبلي والبعدي لصالح القياس البعدي في خفض حدة اضطراب قصور الانتباه المصحوب بالنشاط الزائد للينة قيد البحث .

– للتحقق من صحة الفرض الثاني الذي ينص على :

" " توجد فروق دالة إحصائية ونسبة تحسن بين القياسين القبلي والبعدي لصالح القياس البعدي في تنمية بعض مهارات السلوك التكيفي للينة قيد البحث." "

يتضح من جدول (٩) وجود فروق ذات دلالة إحصائية عند مستوى دلالة $(\alpha \geq 0,01)$ بين متوسطى رتب درجات أفراد مجموعة البحث في القياسين القبلي والبعدي على تنمية بعض مهارات السلوك التكيفي وبذلك يتبين وجود تحسن في مهارات السلوك التكيفي للينة قيد البحث كما تشير قيم معامل الارتباط الثنائي لرتب الأزواج المرتبطة (rprb) إلى: وجود تأثير قوي جداً للبرنامج التروحي الرياضي المقترح في تنمية مهارات السلوك التكيفي لدى أفراد مجموعة البحث في التطبيق البعدي مقارنةً بالتطبيق القبلي.

وتتفق هذه الدراسة مع دراسة هدا، ياسين (٢٠١٩) ودراسة إبراهيم وآخرون (٢٠١٩) ودراسة صالح والبدرى (٢٠١٥) حيث اثبتت الدراسات السابق ذكرها ان الأنشطة الحركية تقوم بتحسين وتنمية بعض مهارات السلوك التكيفي للينة قيد

البحث ويعزي الباحث اسباب تحسين بعض مهارات السلوك التكيفي للعينة قيد البحث الي ما يلي:

- البرنامج الترويجي المقترح ساعد في تنمية المهارات الاجتماعية لدي الطلاب المشاركين في البرنامج.
- الأنشطة الحركية الجماعية في البرنامج الترويجي ساعدت علي تنمية روح التعاون بين طلاب العينة قيد البحث
- القواعد والقوانين الحاكمة في الالعب الحركية بالبرنامج المقترح ساعد وبشكل كبير في زيادة الاحترام المتبادل بين طلاب العينة قيد البحث كما ساهمت في تعزيز مبدأ الالتزام بالقواعد والقوانين الموضوعة.
- البرنامج الترويجي المقترح ساعد علي زيادة الثقة بالنفس كما ساعد علي تقليل السلوك العدواني وزيادة القدرة علي اتخاذ القرارات لدي العينة قيد البحث.

وبناء علي ما سبق من نتائج جدول (٩) و جدول (١٠) وما تم مناقشته من قبل الباحث يتضح ان الفرض الثاني تحقق والذي ينص علي ما يلي:-

" توجد فروق دالة إحصائية ونسبة تحسن بين القياسين القبلي والبعدي لصالح القياس البعدي في تنمية بعض مهارات السلوك التكيفي للعينة قيد البحث " .

– للتحقق من صحة الفرض الثالث الذي ينص على :

" توجد علاقة ارتباطية عكسية بين خفض حدة اضطراب قصور الانتباه المصحوب بالنشاط الزائد وتنمية بعض مهارات السلوك التكيفي للعينة قيد البحث." .

يوضح جدول (١١) ان قيمة معامل ارتباط بيرسون بين درجات أفراد مجموعة البحث على مقياس اضطراب قصور الانتباه المصحوب بالنشاط الزائد، ودرجاتهم على مقياس مهارات السلوك التكيفي كانت قيمته - ٠,٨٩٣ عند مستوي دلالة ٠,٠١ مما يدل علي وجود ارتباط عكسي بين خفض حدة اضطراب قصور الانتباه المصحوب بالنشاط الزائد وتنمية بعض مهارات السلوك التكيفي ويتفق ذلك مع Van Eldik (2004) حيث اشار إلى انتشار المشكلات السلوكية والانفعالية لدى ٤١% من الأطفال الصم، وأن قصور الانتباه المصحوب بالنشاط الزائد يعد من المشكلات

الرئيسية لدى الصم؛ إذ أن لهذا الاضطراب آثاراً سلبية علي سلوك هؤلاء الأطفال؛ الأمر الذي يؤدي بدوره إلى الكثير من المشكلات لهم ولأسرهم، وكذلك أشارت بعض البحوث والدراسات إلى وجود قصور في الانتباه لديهم، وفي القدرة على ضبط النفس، كما أنهم أقل قدرة على مقاومة التشتت، وأشارت كذلك إلى أن الاندفاعية تعد سمة سلوكية عامة ترتبط بتوافر المدخلات السمعية لدى الأطفال الصم. ويعزي الباحث اسباب الارتباط العكسي بين خفض حدة اضطراب قصور الانتباه المصحوب بالنشاط الزائد وتنمية بعض مهارات السلوك التكيفي الي مايلي:-

- مع انخفاض مستوي قصور الانتباه يكون لدي الطلاب زيادة في قدرتهم علي التركيز مما يؤدي الي تحسن الاستقلالية في اداء بعض المهام الاجتماعية.
 - مع انخفاض النشاط الزائد لدي طلاب عينة البحث يؤدي ذلك الي قلة الاندفاعية لديهم وزيادة القدرة علي التحكم الحركي.
 - مع انخفاض قصور الانتباه المصحوب بالنشاط الزائد يؤدي بالتبعية الي زيادة الضبط المعرفي وزيادة الثقة بالنفس وزيادة المسئولية الشخصية والاجتماعية.
- وبناء علي ما سبق من نتائج جدول (١١) وما تم مناقشته من قبل الباحث يتضح ان الفرض الثالث تحقق والذي ينص علي ما يلي:-

" توجد علاقة ارتباطيه عكسية بين خفض حدة اضطراب قصور الانتباه المصحوب بالنشاط الزائد وتنمية بعض مهارات السلوك التكيفي للعينة قيد البحث " .

الاستنتاجات

- ١- برنامج الترويح الرياضي المقترح يقلل من حدة اضطراب قصور الانتباه المصحوب بالنشاط الزائد لدي الطلاب الصم.
- ٢- برنامج الترويح الرياضي المقترح يعمل علي تنمية بعض مهارات السلوك التكيفي لدي الطلاب الصم
- ٣- كلما انخفضت حدة اضطراب قصور الانتباه المصحوب بالنشاط الزائد كلما تحسنت مهارات السلوك التكيفي لدي الصم.

التوصيات

- ١- الاهتمام ببرامج الترويح الرياضي وضرورة تطبيقها علي الفئات الخاصة.
- ٢- ضرورة استخدام الالعاب الصغيرة في تحسين الانتباه والتركيز لذوي الاحتياجات الخاصة .
- ٣- ضرورة استخدام الالعاب الصغيرة في تنمية السلوكيات الايجابية لذوي الاحتياجات الخاصة.

المراجع

- إبراهيم، محمود إسماعيل طلبه، عبدالمطلب، عبدالرحمن يحيي، و سليم، عبدالحق سيد عبدالباسط. (٢٠١٩). تأثير برنامج تروحي رياضي علي التفاعل الاجتماعي للصم والبكم. مجلة علوم الرياضة وتطبيقات التربية البدنية، ١٢ع، ٣٦٧، ٣٨٦.
- الدسوقي، مجدى محمد (٢٠٠٦). اضطراب نقص الانتباه المصحوب بالنشاط الزائد: الأسباب والتشخيص والوقاية والعلاج. القاهرة: مكتبة الأنجلو المصرية.
- الصافى، الشيخ، بن علي، قوراري، وبوراس، فاطمة الزهراء (٢٠١٨). أثر برنامج تروحي رياضي مقترح على بعض المهارات الاجتماعية لدى المعاقين سمعياً: بحث تجريبي أجري على ذوي الاحتياجات الخاصة بمدرسة الصم البكم بحجاج - ولاية مستغانم. المجلة العلمية العلوم والتكنولوجيا للنشاطات البدنية والرياضية، مج١٥، ٢ع.
- الظفيري، راشد سليم غازي، الإمام، محمد صالح، والأعظمي، سعيد رشيد عبدالرحمن. (٢٠٠٧) بناء مقياس بلغة الإشارة لتشخيص السلوك التكيفي لدى التلاميذ المعاقين سمعياً في دولة الكويت (رسالة دكتوراه غير منشورة). جامعة عمان العربية، عمان.
- الزريقات، إبراهيم عبد الله فرج (٢٠٠٩). "التدخل المبكر النماذج والإجراءات"، عمان: دار المسيرة.
- الزيات، فتحي مصطفى. (٢٠٠٠). صعوبات التعلم : الأسس النظرية والتشخيصية والعلاجية، القاهرة، مكتبة النهضة العربية .
- السلام، تهاني محمد عبد (٢٠٠١). أسس الترويح والتربية الترويفية، دار الفكر العربي، القاهرة
- العلي، صفاء محمد، و الصمادي، جميل محمود. (٢٠١٠) فاعلية الصورة الأردنية من نظام تقييم السلوك التكيفي (ABAS-II) في الكشف عن مظاهر القصور في مهارات السلوك التكيفي لدى الأفراد ذوي الإعاقات المختلفة (رسالة دكتوراه غير منشورة).

الهاشمي، حيدر ماجد إبراهيم، وشهاب، سحر عدنان (٢٠١٩). أهمية النشاط الرياضي التروبي في دمج الأطفال ذوي الإعاقة السمعية: دراسة ميدانية في معاهد المعاقين سمعياً. مجلة الفنون والأدب وعلوم الإنسانيات والاجتماع، ٤٣ع .

النهار، حازم و الشطناوي، معتصم والهياجنة، احمد و طه، معين والشمران، عبد الباسط و الخصاونة، امان وزكي، اكرم (٢٠١٩). الرياضة والصحة في حياتنا، دار اليازوري العلمية، الاردن.

بدر، إسماعيل إبراهيم (٢٠١٠). "مهارات السلوك التكيفي لذوي الإعاقة العقلية"، الرياض: دار الزهراء للنشر والتوزيع.

خليل، جمال عطية (٢٠٠١). أثر استخدام مجموعة من الأساليب الإرشادية على تعديل بعض جوانب السلوك المشكل لدى الأطفال الصم في مرحلة التعليم الأساسي. رسالة دكتوراه، كلية التربية، جامعة المنصورة

خطيبة، اكرم (٢٠١٩). التربية الرياضية للأطفال والناشئة، دار اليازوري العلمية، الاردن.

حسن، محمد و احمد، بدر (٢٠١٦). فهم اضطرابات نقص الانتباه والنشاط الزائد لدى الاطفال والسيطرة عليه، ط ١، دار المعزز للنشر والتوزيع، الاردن. جودمان، سكوت (٢٠٠٢). تدريب ذوي الاحتياجات الخاصة، (ترجمة عبد الحكيم المطر، الامانة العامة لمجلس التعاون لدول الخليج العربية، الرياض. شاش، سهير محمد سلامة (٢٠٠٢). التربية الخاصة للمعاقين عقليا بين العزل والدمج، القاهرة: مكتبة زهراء الشرق .

شعبان، محمد، هدى (٢٠١١). الفروق بين الأطفال الصم والعادين ذوي اضطراب نقص الانتباه المصحوب بالنشاط الزائد في ضوء متغيري نظرية العقل والمهارات الاجتماعية. مجلة البحث في التربية وعلم النفس، مج ٢٤، ٢ع، ٢١١ - ٢٦٨.

سعادة، فاتن يوسف، و الصمادي، جميل محمود. (٢٠١٦) الممارسة الوالدية الجيدة لوالدي الأطفال ذوي الإعاقة وعلاقتها بالتكيف الأسري لديهم والسلوك التكيفي لدى أبنائهم (رسالة دكتوراه غير منشورة). الجامعة الاردنية، عمان

- شفيق، ولاء عبد المنعم (٢٠٠٧). فاعلية التعبير بالفرن التشكيلي في خفض اضطرابات النشاط الزائد لدى الأطفال الصم بالمرحلة الأولى من التعليم الأساسي، رسالة ماجستير، كلية التربية، جامعة عين شمس.
- صالح، محمد مصطفى مصطفى، و البدرى، كريم محمود مصطفى (٢٠١٥). تأثير برنامج ترويح رياضي على مهارات التفاعل الاجتماعي لدى الأطفال ذوي النشاط الزائد المصحوب بنقص الانتباه. المجلة العلمية للبحوث والدراسات في التربية الرياضية، ع٣٠، ٧٠-٨٩.
- رجب، مصطفى محمد مصطفى (٢٠٠٨). فعالية فنيات تعديل السلوك في تخفيف أعراض النشاط الزائد لدى المعاقين سمعياً. رسالة ماجستير، كلية التربية، جامعة المنوفية.
- رضوان، فوقية حسن (٢٠٠٨). "التشخيص التكاملية والفرقي للإعاقة العقلية"، القاهرة: دار الكتاب الحديث.
- رزق، سمير (٢٠٠٥). رياضة السباحة لذوى الاحتياجات الخاصة . ط١، دار جهينة للنشر والتوزيع، عمان، الأردن .
- كماش، يوسف (٢٠١٥). الصحة والتربية الصحية - الصحة المدرسية والرياضية ، ط١، دار الخليج للنشر والتوزيع ، عمان .
- عبد الحميد، كمال، حسين، عز الدين، مبارك، عبد المحسن (٢٠١٢). الترويح الرياضي للشباب، دار الفكر العربي، القاهرة.
- ليب، تهاني محمد عثمان، التهامي، السيد يس، وشعبان، آلاء محمود (٢٠١٣). دراسة لاضطراب النشاط الزائد والسلوكيات العدوانية وسلوك المشاغبة لدى الأطفال الصم. مجلة الإرشاد النفسي، ع٣٤، ٥١٥ - ٥٦٣ .
- محمود إيمان عبد المقتدر (٢٠٠٥). "تأثير برنامج تعليمي مقترح باستخدام الصور المسلسلة ضوئياً على تعلم بعض مهارات الكرة الطائرة لدى تلاميذ الصم والبكم" رسالة ماجستير غير منشورة، كلية التربية الرياضية (٩) (٨) بنات، جامعة طنطا.
- محمد، أمال جلال (٢٠١٥). اضطراب قصور الانتباه المصحوب بالنشاط الزائد وعلاقته بالانسحاب الاجتماعي وتقدير الذات لدى عينة من ذوى صعوبات التعلم. مجلة التربية، ع١٦٦، ج٣، ١ - ٦٤.

مطر، فايز حبيب (٢٠٠٢). دراسة نمائيه مقارنة لأبعاد السلوك التكيفي لدى عينه من الأطفال التوحديين والأطفال ذوي الإعاقة السمعية في المملكة العربية السعودية. رسالة ماجستير غير منشورة. عمان: جامعة الأردن.

هدال، ياسين (٢٠١٩). أثر البرنامج الرياضي التروبي المقترح في خفض من درجة الاكتئاب لدى التلاميذ المراهقين المعاقين سمعياً: دراسة ميدانية بمدرسة المعاقين سمعياً بالمسيلة. مجلة الإبداع الرياضي، مج ١٠، ع ٢، ٤٧ - ٦٥

هشام عطية، صباح خليل (٢٠١٩). دليل المرشد التربوي في مجال التوجيه الجمعي في الصفوف، دار اليازوري العلمية، الاردن.

- Barker, D. H., Quittner, A. L., Fink, N. E., Eisenberg, L. S., Tobey, E. A., Niparko, J. K., et al. (2009).** Predicting behavior problems in DEAF and hearing children: the influences of language, attention, and parent-child communication. *Dev. Psychopathol.* 21, 373–392. doi: 10.1017/S0954579409000212
- Barkley, Russell (2005).** Taking charge of ADHD: the complete authoritative guide for parents. New York: The Guilford Press.
- Deanna I. Sands.(2016).** ADAPTIVE BEHAVIOR AND LOW INCIDENCE HANDICAPS: HEARING AND VISUAL IMPAIRMENTS, See discussions, stats, and author profiles for this publication at: <https://www.researchgate.net/publication/240730997>
- Ditterline, J., Banner, D., Oakland, T., & Becton, D. (2008).** Adaptive behavior profiles of students with disabilities. *Journal of Applied Psychology*, 24(2), 191
- DSM-V. (2013).** Diagnosis and statistical mental disorders,(5 ed.), American Psychiatric Association
- Exner, Stacey (2010).** An examination of the relationship among learning disabilities. (ADHD). Academic self-efficacy, effort, self awareness. And academic achievement in post second students. Ph.D. Thesis. University of Alfred.
- Dye, M. W., & Hauser, P. C. (2014).** Sustained attention, selective attention and cognitive control in deaf and hearing children. *Hearing research*, 309, 94-102. 48. Edwards, L & Crocker ,S.(2008). *Psychological*

- Kathryn Roscoe, Hannah Merdian, Mark Gresswell & Kevin Baker. (2020). Defining and measuring adaptive behaviour in deaf adults, *Clinical Psychology Forum* 328 .
- Gerald P. Berent Ila Parasnis, Vincent J. Samar) 2003**(*Journal of speech, language and Hearing Research* vol 46 .1166-11.
- Giorgio Guidetti†Riccardo Guidetti and Silvia Quaglieri.(2021)** . Sport as a Factor in Improving Visual Spatial Cognitive Deficits in Patients with Hearing Loss and Chronic Vestibular Deficit is *Audiol. Res.* 2021, 11, 291–300. <https://www.mdpi.com/journal/audio>
- Marc J. Tassé.(2017).** Adaptive Behavior, See discussions, stats, and author profiles for this publication at: <https://www.researchgate.net/publication/314281841>.
- Parasnis, I., Samar, V. J., & Berent, G. P. (2003).** Deaf adults without attention deficit hyperactivity disorder display reduced perceptual sensitivity and elevated impulsivity on the Test of Variables of Attiation (TOVA). *Journal of Speech, Language, and Hearing Research*, 46(5).
- Lauren J Lieberman .(2003).** Play and Recreational Habits of Youths who are Deaf-Blind, *Journal of Visual Impairment & Blindness* 97(12):755-768
- Leppo, Rachel H. T.; Cawthon, Stephanie W.; Bond, Mark P.)2014**(. Including Deaf and Hard-of-Hearing Students with Co-Occurring Disabilities in the Accommodations Discussion Grantee Submission, *Journal of Deaf Studies and Deaf Education* v19 n2 p189-202 .
- María Teresa Daza González, Jessica Phillips-Silver , Remedios López Liria⁴ , Nahuel Gioiosa Maurno, Laura Fernández García and Pamela Ruiz-Castañeda. (2021).** https://www.researchgate.net/publication/349245167_Inattention_Impulsivity_and_Hyperactivity_in_Deaf_Children_Are_Not_Due_to_Deficits_in_Inhibitory_Control_but_May_Reflect_an_Adaptive_Strategy

- Moore, Kathryn (2016).** *Defining and measuring adaptive behaviour in deaf adults.* DCLinPsy thesis, University of Nottingham. <http://eprints.nottingham.ac.uk/id/eprint/35888>.
- Schalock, R.L., Borthwick-Duffy, S.A., Bradley, V.J. et al. (2010).** Intellectual disability: Definition, classification, and systems of supports. Washington, DC: American Association on Intellectual and Developmental Disabilities
- Park, H (2014).** "Language Skills, Oral Narrative Production, and Executive Functions of Children Who Are Deaf or Hard of Hearing". Theses and Dissertations (PhD) (ETD). The Graduate Studies Council. The University of Tennessee.
- Tserkun, Yana. (2003).** Classroom strategies used by teacher of students with attention deficit hyperactivity disorder. Ph.D. Thesis. Faculty of Toronto, University of New York. 91)
- RASHMI UPRET, RITU SINGH.(2016).** A STUDY OF DIFFERENCES IN ADAPTIVE BEHAVIORAL SKILLS OF MENTALLY CHALLENGED CHILDREN WITH GENDER, International Journal of Humanities and Social Sciences (IJHSS) ISSN(P): 2319-393X; ISSN(E): 2319-3948 Vol. 5, Issue 2, Feb - Mar 2016, 87-94